

**УПРАВЛЕНИЕ
ФЕДЕРАЛЬНОЙ СЛУЖБЫ ГОСУДАРСТВЕННОЙ СТАТИСТИКИ
ПО СЕВЕРО-КАВКАЗСКОМУ ФЕДЕРАЛЬНОМУ ОКРУГУ**

**СОЦИАЛЬНО-ЭКОНОМИЧЕСКОЕ
ПОЛОЖЕНИЕ
СТАВРОПОЛЬСКОГО КРАЯ**

январь-октябрь 2022 года

(информационно-статистический доклад)

Ставрополь

В информационно-статистическом материале приняты условные обозначения:

г	грамм	м ³	кубический метр
г.	год	млн	миллион
га	гектар	млрд	миллиард
Гкал	гигакалория	пасс.км	пассажиро-километр
дкл	декалитр	пог. м	погонный метр
долл.	доллар	р.	раз
ед.	единица	руб.	рубль
кВт	киловатт	т	тонна
кВт-ч	киловатт-час	т.г.	текущий год
кг	килограмм	т-км	тонно-километр
км	километр	трлн	триллион
км ²	квадратный километр	тыс.	тысяча
км ³	кубический километр	усл. ед.	условная единица
л	литр	чел.	человек
м	метр	шт.	штука
м ²	квадратный метр	экз.	экземпляр
ц	центнер		
-	явление отсутствует		
...	данных не имеется или информация конфиденциальная		
х	сопоставление невозможно		
0.0	небольшая величина		

В отдельных случаях незначительные расхождения в расчетах относительных величин и в сумме абсолютных показателей объясняются округлением данных.

Ряд показателей, приведенных в информационно-статистическом материале, рассчитан с учетом экспертной оценки.

В таблицах, отражающих ежемесячную динамику, показатели за последний месяц в последующем выпуске информационно-статистического материала уточняются по данным ежемесячной статистической отчетности в соответствии с методикой разработки. Относительные показатели в этих таблицах отражены в сопоставимой структуре отчитывающихся предприятий и организаций.

Отдельные данные могут быть уточнены после утверждения их Росстатом.

В соответствии с Федеральным законом от 23.11.2007 № 282-ФЗ «Об официальном статистическом учете и системе государственной статистики в Российской Федерации» Федеральная служба государственной статистики и её территориальные органы, осуществляя полномочия обладателей официальной статистической информации, формируемой субъектами официального статистического учета (чч. 2,10,11 ст.5), обеспечивают к ней доступ путем распространения.

СОДЕРЖАНИЕ

	стр.
1. ОСНОВНЫЕ ЭКОНОМИЧЕСКИЕ И СОЦИАЛЬНЫЕ ПОКАЗАТЕЛИ	4
СВОДНЫЕ ИТОГИ	4
2. ПРОИЗВОДСТВО ТОВАРОВ И УСЛУГ	5
2.1. ОБОРОТ ОРГАНИЗАЦИЙ ПО ВИДАМ ЭКОНОМИЧЕСКОЙ ДЕЯТЕЛЬНОСТИ	5
2.2. ПРОМЫШЛЕННОЕ ПРОИЗВОДСТВО	6
2.3. СЕЛЬСКОЕ ХОЗЯЙСТВО	9
2.4. СТРОИТЕЛЬСТВО	12
2.5. ТРАНСПОРТ	14
3. РЫНОК ТОВАРОВ И УСЛУГ	15
3.1. РОЗНИЧНАЯ ТОРГОВЛЯ	15
3.2. РЫНОК ПЛАТНЫХ УСЛУГ НАСЕЛЕНИЮ	17
3.3. ОПТОВАЯ ТОРГОВЛЯ	19
4. ИНВЕСТИЦИОННАЯ ДЕЯТЕЛЬНОСТЬ	20
4.1. ИНВЕСТИЦИИ В НЕФИНАНСОВЫЕ АКТИВЫ	20
5. ЦЕНЫ	22
5.1. ПОТРЕБИТЕЛЬСКИЕ ЦЕНЫ	23
5.2. ЦЕНЫ ПРОИЗВОДИТЕЛЕЙ	27
6. ФИНАНСЫ	28
6. СОЦИАЛЬНАЯ СФЕРА	29
6.1. УРОВЕНЬ ЖИЗНИ НАСЕЛЕНИЯ	29
6.2. ЗАНЯТОСТЬ И БЕЗРАБОТИЦА	31
7. ДЕМОГРАФИЯ	35

1. ОСНОВНЫЕ ЭКОНОМИЧЕСКИЕ И СОЦИАЛЬНЫЕ ПОКАЗАТЕЛИ СВОДНЫЕ ИТОГИ

	Октябрь 2022 г.			Январь-октябрь 2022 г.		Справочно: январь-октябрь 2021 г. в % к январю-октябрю 2020 г.
	фактически	в % к:		фактически	в % к январю-октябрю 2021 г.	
		октябрю 2021 г.	сентябрю 2022 г.			
Индекс промышленного производства ¹	х	99.0	105.1	х	98.0	114.9
Продукция сельского хозяйства, ² млрд рублей	21.6	92.0	х	231.4	105.7	128.2
Объем работ, выполненных по виду деятельности «Строительство», млрд рублей	14.8	в 1.8 р.	60.7	114.7	108.0	99.4
Ввод в действие жилых домов за счет всех источников финансирования ³ , тыс. м ² общей площади	111.6	67.3	74.0	1426.7	105.2	в 1.5 р.
Инвестиции в основной капитал по полному кругу организаций за январь-сентябрь 2022 года, млрд руб.	х	х	х	160.9	93.3	109.4
Коммерческий грузооборот автомобильного транспорта организаций (без субъектов малого предпринимательства), млн т-км	117.7	в 2.4 р.	101.3	852.9	73.1	в 2.6 р.
Оборот розничной торговли, млрд рублей	52.3	86.8	101.5	498.0	89.4	107.2
Объем платных услуг населению, млрд рублей	18.1	101.4	101.2	168.9	103.0	114.7
Индекс потребительских цен	х	111.9	100.4	х	109.7 ⁴	106.8 ⁴
Индекс цен производителей промышленных товаров, реализуемых на внутренний рынок	х	98.4	97.9	х	98.5 ⁴	125.7 ⁴
Среднемесячная начисленная заработная плата одного работника ⁵						
-номинальная, рублей	40649.4	109.8	99.2	39608.8	110.0	108.5
-реальная	х	97.1	98.4	х	96.8	101.8
Общая численность безработных, тыс. человек	х	х	х	61.5 ⁶	93.8 ⁷	65.6 ⁸
Численность официально зарегистрированных безработных на конец периода, тыс. человек	8.2	57.9	86.3	х	х	14.1 ⁹

¹ Индекс промышленного производства исчисляется по видам деятельности «Добыча полезных ископаемых», «Обрабатывающие производства», «Обеспечение электрической энергией, газом и паром; кондиционирование воздуха», «Водоснабжение; водоотведение, организация сбора и утилизации отходов, деятельность по ликвидации загрязнений» на основе данных о динамике производства важнейших товаров-представителей (в натуральном и стоимостном выражении).

² Суммарный объем продукции по видам деятельности «растениеводство», «животноводство», «растениеводство в сочетании с животноводством».

³ С учетом жилых домов, построенных на земельных участках, предназначенных для ведения гражданами садоводства

⁴ Конец периода к декабрю предыдущего года.

⁵ Соответственно за сентябрь и январь-сентябрь.

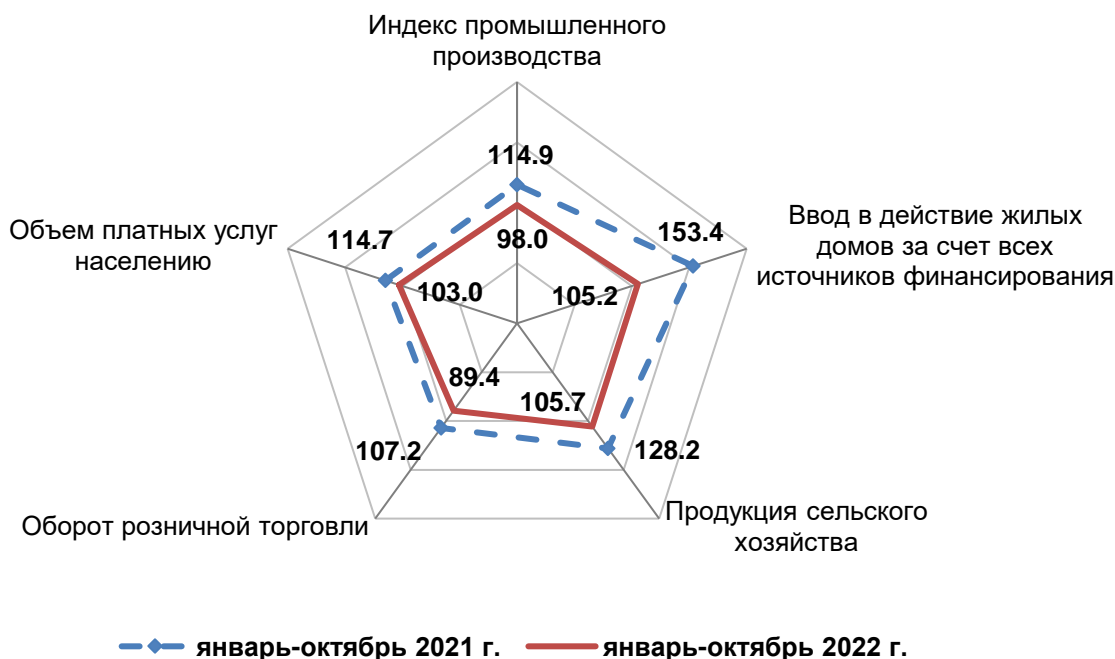
⁶ Тыс. человек, август-октябрь 2022 года.

⁷ В % к августу-октябрю 2021 года.

⁸ Тыс. человек, август-октябрь 2021 года.

⁹ Тыс. человек, соответствующий период 2021 года.

Изменение основных показателей производства товаров и услуг
в январе-октябре 2021-2022 гг.
(в % к соответствующему периоду предыдущего года)



2. ПРОИЗВОДСТВО ТОВАРОВ И УСЛУГ

2.1. ОБОРОТ ОРГАНИЗАЦИЙ ПО ВИДАМ ЭКОНОМИЧЕСКОЙ ДЕЯТЕЛЬНОСТИ

в действующих ценах, миллионов рублей

	Январь-октябрь 2022 г.	В % к январю-октябрю 2021 г.
Всего	1777777.7	108.0
в том числе организации с основным видом деятельности:		
Сельское, лесное хозяйство, охота, рыболовство и рыбоводство	104013.6	95.2
из него:		
сельское хозяйство	99874.6	93.5
рыболовство и рыбоводство	185.1	91.4
Добыча полезных ископаемых	33128.0	129.1
в том числе:		
добыча сырой нефти и природного газа	5174.2	в 1.8 р.
добыча прочих полезных ископаемых	1194.6	133.2
предоставление услуг в области добычи полезных ископаемых	26759.1	122.5
Обрабатывающие производства	382325.2	120.6
в том числе:		
производство пищевых продуктов	102032.7	145.7
производство напитков	19447.5	142.2
производство текстильных изделий	499.7	109.8
производство одежды	3616.7	в 1.9 р.
производство кожи и изделий из кожи	611.8	76.1
обработка древесины и производство изделий из дерева и пробки, кроме мебели	405.8	128.8
производство бумаги и бумажных изделий	1219.1	123.8
деятельность полиграфическая и копирование носителей информации	5259.6	146.3
производство кокса и нефтепродуктов	601.7	в 1.6 р.
производство химических веществ и химических продуктов	154618.0	115.0
производство лекарственных средств и материалов, применяемых в медицинских целях	4414.0	105.5
производство резиновых и пластмассовых изделий	12114.0	106.1
производство прочей неметаллической минеральной продукции	19874.0	125.4
производство металлургическое	5113.2	83.7
производство готовых металлических изделий, кроме машин и оборудования	10858.0	146.4

	Январь-октябрь 2022 г.	В % к январю-октябрю 2021 г.
производство компьютеров, электронных и оптических изделий	13204.4	90.8
производство электрического оборудования	8351.8	57.5
производство машин и оборудования, не включенных в другие группировки	7149.5	в 1.6 р.
производство автотранспортных средств, прицепов и полуприцепов	2022.0	в 1.5 р.
производство прочих транспортных средств и оборудования	1271.5	145.0
производство мебели	4391.9	104.5
производство прочих готовых изделий	549.3	88.7
ремонт и монтаж машин и оборудования	4698.9	95.0
Обеспечение электрической энергией, газом и паром; кондиционирование воздуха	130172.3	105.1
Водоснабжение; водоотведение, организация сбора и утилизации отходов, деятельность по ликвидации загрязнений	13726.1	113.4
Строительство	119139.2	99.6
Торговля оптовая и розничная; ремонт автотранспортных средств и мотоциклов	761518.0	106.6
в том числе:		
торговля оптовая и розничная автотранспортными средствами и мотоциклами и их ремонт	45797.0	91.2
торговля оптовая, кроме оптовой торговли автотранспортными средствами и мотоциклами	435263.3	104.7
торговля розничная, кроме торговли автотранспортными средствами и мотоциклами	280457.7	112.8
Транспортировка и хранение	78596.6	113.2
Деятельность гостиниц и предприятий общественного питания	11629.0	103.5
Деятельность в области информации и связи	24589.4	97.8
Деятельность финансовая и страховая	4.1	73.1
Деятельность по операциям с недвижимым имуществом	15316.2	110.9
Деятельность профессиональная, научная и техническая	18773.2	87.6
Деятельность административная и сопутствующие дополнительные услуги	12273.5	68.1
Государственное управление и обеспечение военной безопасности; социальное обеспечение	806.5	125.6
Образование	6506.0	107.0
Деятельность в области здравоохранения и социальных услуг	62789.7	114.4
Деятельность в области культуры, спорта, организации досуга и развлечений	1260.1	70.9
Предоставление прочих видов услуг	1211.2	94.0

Оборот организаций отражает их коммерческую деятельность. В оборот организаций включается стоимость отгруженных товаров собственного производства, выполненных собственными силами работ и услуг, а также выручка от продажи приобретенных на стороне товаров (без налога на добавленную стоимость, акцизов и других аналогичных обязательных платежей).

2.2. ПРОМЫШЛЕННОЕ ПРОИЗВОДСТВО

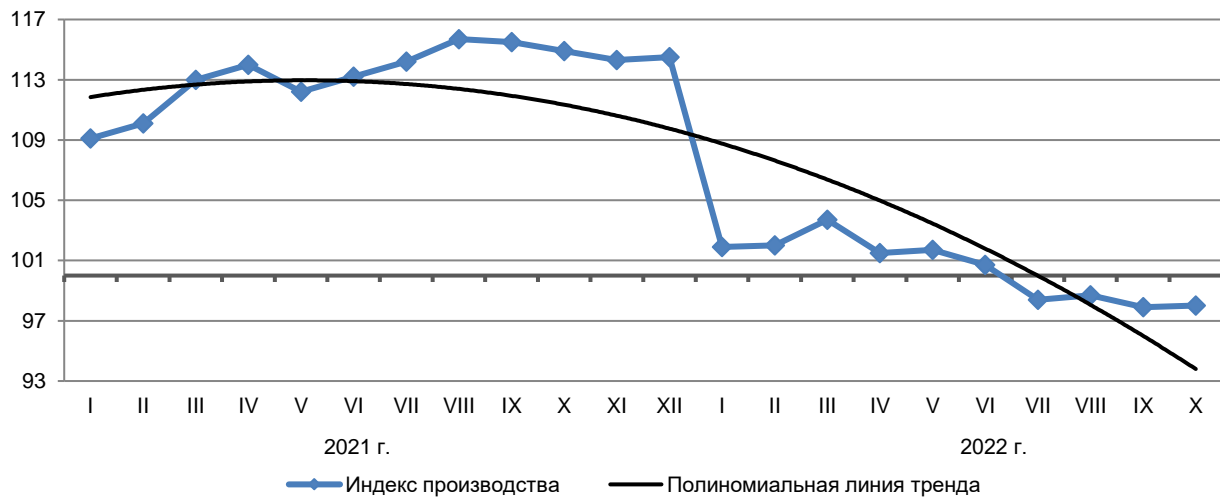
Индекс промышленного производства в целом по краю в январе-октябре 2022 г. по сравнению с январем-октябрем 2021 г. составил 98,0 процента.

Индексы промышленного производства

	В % к:	
	соответствующему периоду предыдущего года	предыдущему периоду
	2021 г.	
январь	109.1	87.3
февраль	111.1	105.7
март	118.4	110.3
январь-март	113.0	х
апрель	117.1	95.0
май	105.0	91.3
июнь	118.4	111.6
январь-июнь	113.2	х
июль	119.6	107.0
август	126.0	99.8
сентябрь	114.8	99.9

	В % к:	
	соответствующему периоду предыдущего года	предыдущему периоду
январь-сентябрь	115.5	х
октябрь	109.9	97.7
январь-октябрь	114.9	х
ноябрь	108.3	100.6
декабрь	116.3	112.6
год	114.5	х
2022 г.		
январь	101.9	76.4
февраль	102.3	106.1
март	106.9	115.2
январь-март	103.7	х
апрель	94.9	84.3
май	102.4	98.6
июнь	96.4	105.0
январь-июнь	100.7	х
июль	86.2	95.7
август	100.6	116.4
сентябрь	92.0	91.5
январь-сентябрь	97.9	х
октябрь	99.0	105.1
январь-октябрь	98.0	х

Динамика индексов промышленного производства
(с начала года в % к соответствующему периоду предыдущего года)



Индексы промышленного производства по основным видам деятельности

в процентах

	Октябрь 2022 г. к октябрю 2021 г.	Январь-октябрь 2022 г. к январю-октябрю 2021 г.
Добыча полезных ископаемых		
-добыча сырой нефти и природного газа	89.6	97.3
-добыча прочих полезных ископаемых	93.5	106.0
-предоставление услуг в области добычи полезных ископаемых	97.2	91.9
Обрабатывающие производства		
-производство пищевых продуктов	93.9	96.3
-производство напитков	106.7	112.1
-производство текстильных изделий	127.6	109.2
-производство одежды	108.4	99.6
-производство кожи и изделий из кожи	51.0	62.0
-обработка древесины и производство изделий из дерева и пробки, кроме мебели	95.8	100.8
-производство бумаги и бумажных изделий	98.2	103.0
-деятельность полиграфическая и копирование носителей информации	140.3	139.8
-производство кокса и нефтепродуктов	133.6	98.4
-производство химических веществ и химических продуктов	114.0	96.6

	Октябрь 2022 г. к октябрю 2021 г.	Январь-октябрь 2022 г. к январю-октябрю 2021 г.
-производство лекарственных средств и материалов, применяемых в медицинских целях	97.7	108.3
-производство резиновых и пластмассовых изделий	94.2	94.1
-производство прочей неметаллической минеральной продукции	90.7	100.5
-производство металлургическое	90.8	56.6
-производство готовых металлических изделий, кроме машин и оборудования	106.5	102.4
-производство компьютеров, электронных и оптических изделий	62.8	81.4
-производство электрического оборудования	105.5	87.7
-производство машин и оборудования, не включенных в другие группировки	в 1.9 р.	90.2
-производство автотранспортных средств, прицепов и полуприцепов	138.7	110.9
-производство прочих транспортных средств и оборудования	в 1.5 р.	128.4
-производство мебели	107.9	116.4
-производство прочих готовых изделий	89.6	75.6
-ремонт и монтаж машин и оборудования	94.3	97.7
Обеспечение электрической энергией, газом и паром; кондиционирование воздуха		
-производство, передача и распределение электроэнергии	82.2	95.1
-производство, передача и распределение пара и горячей воды; кондиционирование воздуха	77.6	97.9
Водоснабжение; водоотведение, организация сбора и утилизации отходов, деятельность по ликвидации загрязнений		
-забор, очистка и распределение воды	100.7	100.8
-сбор и обработка сточных вод	97.3	95.5
-сбор, обработка и утилизация отходов; обработка вторичного сырья	106.0	111.9

Объем отгруженных товаров собственного производства, выполненных работ и услуг собственными силами по промышленным видам экономической деятельности за январь-октябрь 2022 г. составил 484,5 млрд руб., что на 12,0% больше, чем в январе-октябре 2021 года.

Объем отгруженных товаров собственного производства, выполненных работ и услуг собственными силами по видам деятельности

в действующих ценах

	Октябрь 2022 г.		Январь-октябрь 2022 г.	
	млн рублей	в % к октябрю 2021 г.	млн рублей	в % к январю-октябрю 2021 г.
Промышленное производство – всего	45539.6	96.4	484511.5	112.0
из него:				
Добыча полезных ископаемых	1826.6	58.4	32963.3	133.2
из них:				
-сырой нефти и природного газа	1406.7	49.9	29023.0	131.1
-прочих полезных ископаемых	125.1	109.8	1117.3	124.1
-предоставление услуг в области добычи полезных ископаемых	294.8	в 1.5 р.	2823.0	в 1.7 р.
Обрабатывающие производства	36263.7	101.0	373583.6	112.5
в том числе:				
-производство пищевых продуктов	10219.8	107.7	102816.9	118.0
-производство напитков	1953.0	143.6	17944.0	121.4
-производство текстильных изделий	56.7	115.3	500.5	116.1
-производство одежды	321.7	103.2	2763.5	106.2
-производство кожи и изделий из кожи	58.5	94.1	635.7	76.9
-обработка древесины и производство изделий из дерева и пробки, кроме мебели	45.4	128.6	385.7	131.3
-производство бумаги и бумажных изделий	121.5	117.3	1185.8	126.8

	Октябрь 2022 г.		Январь-октябрь 2022 г.	
	млн рублей	в % к октябрю 2021 г.	млн рублей	в % к январю-октябрю 2021 г.
-деятельность полиграфическая и копирование носителей информации	542.8	134.0	5369.3	147.1
-производство кокса и нефтепродуктов	365.9	87.8	3307.2	106.9
-производство химических веществ и химических продуктов	12624.3	99.4	147900.7	116.6
-производство лекарственных средств и материалов, применяемых в медицинских целях	335.2	87.5	4712.7	107.6
-производство резиновых и пластмассовых изделий	1029.2	89.3	10645.3	102.5
-производство прочей неметаллической минеральной продукции	1879.3	86.7	20717.8	104.1
-производство металлургическое	643.9	в 2.9 р.	4909.5	83.2
-производство готовых металлических изделий	1059.2	141.9	9228.2	134.6
-производство компьютеров, электронных и оптических изделий	1238.7	50.4	12374.5	90.8
-производство электрического оборудования	1231.5	57.0	8452.9	57.6
-производство машин и оборудования	1108.2	в 2.4 р.	6921.5	147.3
-производство автотранспортных средств, прицепов и полуприцепов	304.6	в 2.1 р.	2009.3	в 1.5 р.
-производство прочих транспортных средств и оборудования	138.5	в 2.4 р.	1139.6	140.8
-производство мебели	433.9	99.9	4080.3	121.8
-производство прочих готовых изделий	48.0	75.0	503.6	85.3
-ремонт и монтаж машин и оборудования	504.0	100.5	5079.0	104.2
Обеспечение электрической энергией, газом и паром; кондиционирование воздуха	6100.3	89.1	64359.0	101.3
в том числе:				
-производство, передача и распределение электроэнергии	4820.0	92.9	49640.5	101.0
Водоснабжение; водоотведение, организация сбора и утилизации отходов, деятельность по ликвидации загрязнений	1349.0	97.4	13605.6	110.0
в том числе:				
-забор, очистка и распределение воды	591.2	101.6	5875.2	104.3
-сбор и обработка сточных вод	184.0	99.8	1789.0	109.1
-сбор, обработка и утилизация отходов; обработка вторичного сырья	573.8	92.7	5941.4	116.6

2.3. СЕЛЬСКОЕ ХОЗЯЙСТВО

Объем произведенной сельскохозяйственной продукции всех сельхозпроизводителей (сельхозорганизации, крестьянские (фермерские) хозяйства, включая индивидуальных предпринимателей, хозяйства населения) за десять месяцев 2022 г., по расчетам, составил 231,4 млрд руб., что, в сопоставимой оценке, на 5,7% больше, чем за январь-октябрь прошлого года. Основная часть продукции (73,1%) произведена сельхозорганизациями.

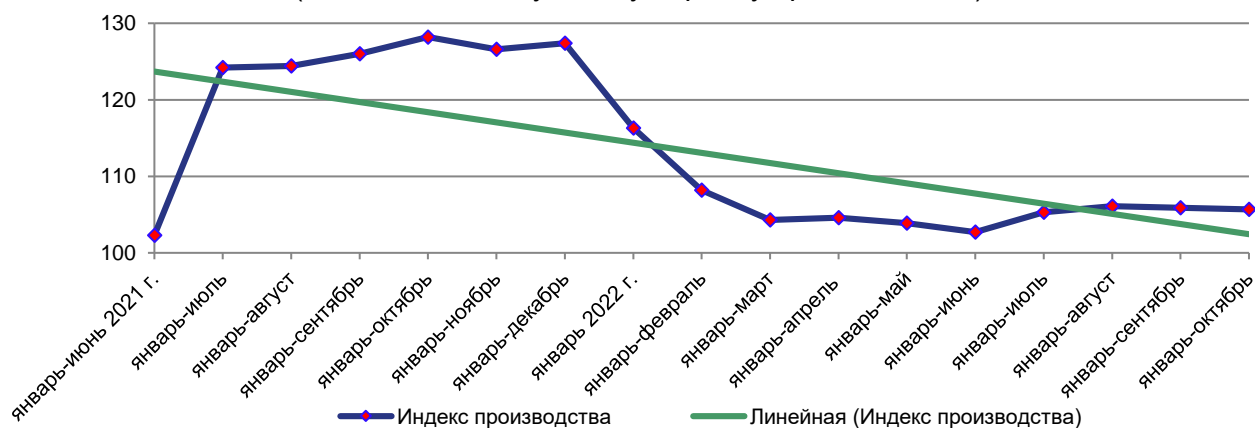
Динамика производства продукции сельского хозяйства в 2022 году

	Хозяйства всех категорий		В т. ч. сельхозорганизации	
	млн руб.	в % к соответствующему периоду 2021 г. ¹	млн руб.	в % к соответствующему периоду 2021 г. ¹
январь	8120.6	116.3	5631.0	124.2
январь-февраль	16383.8	108.2	10648.0	113.0
январь-март	25095.9	104.3	15925.5	107.1
январь-апрель	32836.2	104.6	20492.1	108.5

¹ В сопоставимой оценке.

	Хозяйства всех категорий		В т. ч. сельхозорганизации	
	млн руб.	в % к соответствующему периоду 2021 г. ¹	млн руб.	в % к соответствующему периоду 2021 г. ¹
январь-май	41061.6	103.9	25334.1	107.1
январь-июнь	70450.2	102.7	50960.0	104.1
январь-июль	131600.0	105.3	105781.2	106.8
январь-август	191484.0	106.1	149598.0	108.0
январь-сентябрь	209740.0	105.9	153313.8	106.3
январь-октябрь	231370.9	105.7	169152.6	107.7

Индекс производства продукции сельского хозяйства
(в % к соответствующему периоду прошлого года)



Растениеводство. На 1 ноября 2022 г., по расчетным данным, в хозяйствах всех категорий, валовой сбор зерновых и зернобобовых культур, включая кукурузу (в весе после доработки) сложился на уровне 9,4 млн тонн, что на 3,8% больше, чем на аналогичную дату прошлого года. Валовые сборы масличных культур возросли почти на треть, сбор сахарной свеклы увеличился на 7,6 процента.

Сбор урожая основных сельскохозяйственных культур в хозяйствах всех категорий
(по состоянию на 1 ноября 2022 г.)

	Убранный площадь		Валовой сбор		Урожайность с 1 га убранный площади, центнеров	
	тыс. га	в % к посевной	тыс. тонн	в % к 2021 г.	2021 г.	2022 г.
Зерновые и зернобобовые культуры (включая кукурузу), в весе после доработки	2373.1	98.4	9418.5	103.8	37.1	39.7
Масличные культуры	501.2	92.1	906.3	131.0	17.9	18.1
в том числе:						
подсолнечник	248.2	89.2	472.1	91.6	19.0	19.0
Сахарная свекла	25.1	81.2	1533.4	107.6	578.2	611.4
Картофель	11.6	98.2	195.6	95.1	168.5	168.1
Овощи открытого грунта	13.0	96.6	208.6	86.5	140.6	160.3

Животноводство. На конец октября 2022 г. поголовье крупного рогатого скота, в хозяйствах всех категорий, по расчетам, в сравнении с аналогичной датой прошлого года, выросло на 2,5%, коров, овец и коз осталось на уровне прошлого года, поголовье свиней уменьшилось на 2,9 процента. Численность птицы увеличилась на 4,2 процента.

Основная часть поголовья крупного рогатого скота (64,5%), коров (71,1%), овец и коз (83,1%) содержится в хозяйствах населения и в крестьянских (фермерских) хозяйствах, включая индивидуальных предпринимателей (на соответствующую дату прошлого года – 65,8%, 72,8%, 82,1%).

На долю сельскохозяйственных организаций приходится 79,6% поголовья птицы и 68,3% поголовья свиней (на конец октября 2021 г. – 78,8% и 71,1% соответственно).

В сельхозорганизациях на начало ноября, в сравнении с аналогичной датой прошлого года, поголовье крупного рогатого скота выросло на 6,2%, в том числе коров – на 6,9 процента. Численность свиней сократилась на 6,7%, овец и коз – на 5,7 процента. Поголовье птицы увеличилось на 5,3 процента.

Поголовье скота и птицы¹

на конец отчетного периода; тыс. голов

	Крупный рогатый скот		В т.ч. коровы		Свиньи		Овцы и козы		Птица (млн голов)	
	хозяйства всех категорий	в т.ч. сельхозорганизации	хозяйства всех категорий	в т.ч. сельхозорганизации	хозяйства всех категорий	в т.ч. сельхозорганизации	хозяйства всех категорий	в т.ч. сельхозорганизации	хозяйства всех категорий	в т.ч. сельхозорганизации
январь										
2021 г.	273.2	83.0	137.9	34.0	388.8	279.0	1343.4	208.1	23.1	17.9
2022 г.	266.4	89.1	133.5	36.8	377.5	258.0	1199.3	190.2	23.0	18.2
2022 г. в % к 2021 г.	97.5	107.3	96.8	108.3	97.1	92.5	89.2	91.4	99.4	101.3
февраль										
2021 г.	272.3	86.5	136.0	34.2	385.8	279.4	1333.5	212.8	24.2	19.0
2022 г.	267.3	88.4	134.1	37.1	379.9	260.1	1215.4	190.4	23.6	18.8
2022 г. в % к 2021 г.	98.1	102.1	98.6	108.3	98.4	93.1	91.1	89.5	97.5	98.9
март										
2021 г.	271.7	89.7	135.5	34.7	385.9	279.0	1334.8	216.5	24.3	19.1
2022 г.	271.2	90.5	133.9	36.8	381.6	261.6	1239.2	207.7	22.8	17.9
2022 г. в % к 2021 г.	99.8	100.8	98.8	106.1	98.9	93.8	93.6	95.9	93.6	93.8
апрель										
2021 г.	266.6	89.9	133.8	34.5	387.9	279.0	1340.8	236.2	26.4	21.1
2022 г.	275.6	95.0	133.4	37.5	386.0	263.9	1321.9	241.7	23.2	18.3
2022 г. в % к 2021 г.	103.3	105.7	99.7	108.8	99.5	94.6	98.6	102.3	87.9	86.7
май										
2021 г.	266.6	92.9	133.6	35.2	401.3	289.0	1325.3	249.0	24.3	19.0
2022 г.	275.9	97.5	132.9	38.0	388.8	266.0	1314.9	242.0	23.7	18.6
2022 г. в % к 2021 г.	103.5	104.9	99.5	108.1	96.7	92.0	99.2	97.2	97.7	97.9
июнь										
2021 г.	263.9	92.9	131.9	35.0	401.6	288.1	1300.9	240.3	23.9	18.6
2022 г.	276.5	98.2	133.6	38.5	389.4	266.7	1301.3	239.1	23.3	18.2
2022 г. в % к 2021 г.	104.8	105.8	101.3	110.0	97.0	92.6	100.0	99.5	97.7	97.9
июль										
2021 г.	263.6	92.7	131.7	35.1	406.6	293.1	1289.0	240.0	26.3	21.0
2022 г.	277.2	98.8	134.1	38.8	387.9	265.8	1293.9	241.8	25.5	20.2
2022 г. в % к 2021 г.	105.2	106.6	101.9	110.5	95.4	90.7	100.4	100.7	96.9	96.3
август										
2021 г.	265.2	92.9	130.9	35.1	400.8	287.4	1281.9	246.7	23.6	18.3
2022 г.	276.2	98.5	133.8	38.6	389.3	267.7	1279.0	239.7	23.7	18.5
2022 г. в % к 2021 г.	104.2	106.0	102.2	110.1	97.1	93.1	99.8	97.1	100.7	101.0
сентябрь										
2021 г.	266.7	93.3	131.5	35.9	401.1	286.0	1255.1	232.2	24.4	19.1
2022 г.	276.1	98.7	133.9	38.5	390.7	269.3	1249.2	223.7	24.2	19.0
2022 г. в % к 2021 г.	103.5	105.8	101.9	107.4	97.4	94.1	99.5	96.3	99.2	99.1
октябрь										
2021 г.	265.9	90.9	131.6	35.8	403.7	287.1	1240.8	221.6	24.6	19.4
2022 г.	272.5	96.6	132.2	38.2	391.9	267.8	1232.5	208.9	25.7	20.4
2022 г. в % к 2021 г.	102.5	106.2	100.5	106.9	97.1	93.3	99.3	94.3	104.2	105.3

За десять месяцев 2022 г., по отношению к январю-октябрю 2021 г., в хозяйствах всех категорий производство скота и птицы на убой (в живом весе) сократилось на 1,6%, надой молока увеличился на 27,9 тыс. тонн (на 6,6%). Производство яиц уменьшилось на 36,9 млн штук (на 5,2%).

¹ Данные уточнены на основе годовых итогов за 2021 г. в ежемесячной динамике.

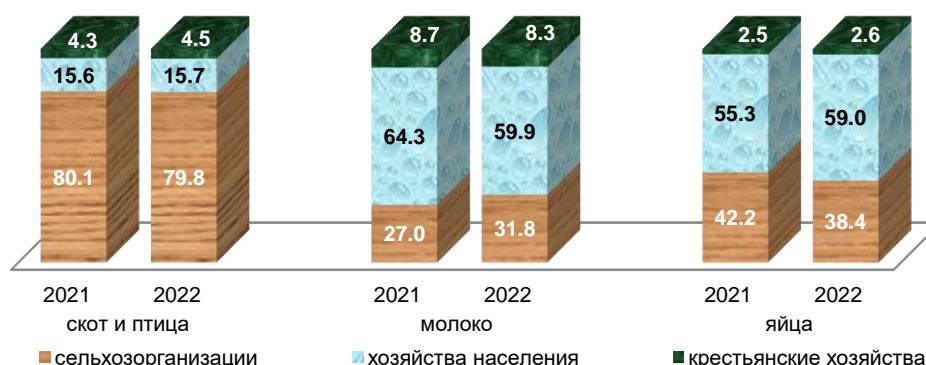
**Производство основных видов продукции животноводства
в хозяйствах всех категорий
за январь-октябрь**

тыс. тонн

	2022 г.	2022 г. в % к 2021 г.	Справочно: 2021 г. в % к 2020 г.
Скот и птица на убой (в живом весе)	434.7	98.4	95.4
Молоко	451.6	106.6	99.3
Яйца, млн штук	675.5	94.8	105.9

Доля сельскохозяйственных организаций в общем объеме производства скота и птицы на убой составила 79,8%, в том числе свинины – 74,2%, птицы – 90,7 процента. Хозяйства населения, крестьянские (фермерские) хозяйства, включая индивидуальных предпринимателей, произвели 68,2% молока и 61,6% яиц.

**Удельный вес отдельных категорий хозяйств
в объеме производства продукции животноводства
за январь-октябрь
(в процентах)**



2.4. СТРОИТЕЛЬСТВО

Строительная деятельность. Объем работ, выполненных в январе-октябре 2022 г. по виду экономической деятельности «Строительство», составил 114,7 млрд руб., или 108,0% к январю-октябрю 2021 года.

**Динамика объема работ, выполненных по виду
экономической деятельности «Строительство»**

	Млн руб.	Индекс физического объема в % к:	
		соответствующему периоду предыдущего года	предыдущему периоду
2021 г.¹			
январь	6827.8	в 4.5 р.	32.9
февраль	5316.9	110.0	77.2
март	7564.7	95.9	140.7
I квартал	19709.4	138.9	41.3
апрель	7198.9	102.6	94.6
май	10086.2	118.5	138.3
июнь	12063.8	114.9	119.2
II квартал	29348.9	112.7	в 1.5 р.
I полугодие	49058.3	122.1	х
июль	14215.2	111.5	117.4
август	17517.5	112.5	122.7
сентябрь	12828.5	60.0	72.9
III квартал	44561.2	89.8	в 1.5 р.
январь-сентябрь	93619.5	104.4	х
октябрь	8234.6	63.8	63.9
январь-октябрь	101854.1	99.4	х
ноябрь	9695.1	63.4	118.0
декабрь	20046.0	90.9	в 2.1 р.
IV квартал	37975.7	75.7	84.5
год	131595.2	94.2	х
2022 г.			

¹ Данные за 2021 год уточнены в соответствии с Регламентом оценки, корректировки и публикации данных статистического наблюдения за строительством и инвестициями в основной капитал, утвержденным приказом Росстата от 26.09.2016г. № 544.

	Млн руб.	Индекс физического объема в % к:	
		соответствующему периоду предыдущего года	предыдущему периоду
январь	7200.5	98.3	35.6
февраль	4920.6	86.9	68.2
март	5368.4	67.2	108.8
I квартал	17489.5	83.4	45.5
апрель	14312.7	в 1.9 р.	в 2.9 р.
май	10881.4	103.4	75.9
июнь	12476.4	99.3	114.4
II квартал	37670.5	122.8	в 2.1 р.
I полугодие	55160.0	106.8	х
июль	10596.7	71.8	84.9
август	9654.6	53.1	90.8
сентябрь	24446.9	в 1.7 р.	в 2.4 р.
III квартал	44698.2	93.7	114.3
январь-сентябрь	99858.2	100.7	х
октябрь	14837.4	в 1.8 р.	60.7
январь-октябрь	114695.6	108.0	х

Жилищное строительство. В январе-октябре 2022 года организации всех форм собственности и индивидуальные застройщики построили 14439 квартир общей площадью 1426,7 тыс. квадратных метров, или 105,2% к январю-октябрю 2021 года.

Динамика ввода в действие общей площади жилых домов¹

	Тыс. м ² общей площади жилых помещений	В % к:	
		соответствующему периоду предыдущего года	предыдущему периоду
2021 г.			
январь	43.1	77.0	20.4
февраль	123.3	в 1.8 р.	в 2.9 р.
март	135.5	в 1.7 р.	109.9
I квартал	301.9	в 1.5 р.	70.9
апрель	121.6	в 1.8 р.	89.7
май	100.3	в 2.7 р.	82.5
июнь	146.4	130.7	в 1.5 р.
II квартал	368.3	в 1.7 р.	122.0
I полугодие	670.2	в 1.6 р.	х
июль	201.2	в 1.6 р.	137.4
август	126.3	131.8	62.8
сентябрь	192.1	125.0	в 1.5 р.
III квартал	519.6	137.8	141.1
январь-сентябрь	1189.8	в 1.5 р.	х
октябрь	165.7	в 1.9 р.	86.3
январь-октябрь	1355.5	в 1.5 р.	х
ноябрь	52.0	45.7	31.4
декабрь	71.6	31.9	137.6
IV квартал	289.3	68.0	55.7
год	1479.1	121.0	х
2022 г.			
январь	212.6	в 4.9 р.	в 3.0 р.
февраль	169.8	137.7	79.9
март	126.0	93.0	74.2
I квартал	508.4	в 1.7 р.	в 1.8 р.
апрель	156.8	128.9	124.4
май	83.8	83.5	53.4
июнь	124.6	85.1	в 1.5 р.
II квартал	365.2	99.2	71.8
I полугодие	873.6	130.4	х
июль	169.4	84.2	135.9
август	121.4	96.1	71.7
сентябрь	150.7	78.5	124.1
III квартал	441.5	85.0	120.9
январь-сентябрь	1315.1	110.5	х
октябрь	111.6	67.3	74.0
январь-октябрь	1426.7	105.2	х

¹ Данные приведены с учетом жилых домов, построенных населением на земельных участках, предназначенных для ведения садоводства.

2.5. ТРАНСПОРТ

**Коммерческие перевозки грузов и коммерческий грузооборот
автомобильного транспорта организаций края
(без субъектов малого предпринимательства)**

	Октябрь 2022 г.	В % к:		Январь- октябрь 2022 г.	Январь-октябрь 2022 г. в % к январю-октябрю 2021 г.
		октябрю 2021 г.	сентябрю 2022 г.		
Перевезено грузов, тыс. тонн	280.0	в 2.1 р.	77.5	2307.1	124.6
Грузооборот, млн т-км	117.7	в 2.4 р.	101.3	852.9	73.1

**Динамика перевозок пассажиров и пассажирооборота
автомобильного транспорта**

	Перевозка пассажиров			Пассажирооборот		
	млн чел.	в % к:		млн пасс.км	в % к:	
		соответствующему периоду предыдущего года	преды- дущему периоду		соответствующему периоду предыдущего года	преды- дущему периоду
2021 г.						
январь	4.4	39.9	81.6	59.9	48.8	86.3
февраль	4.4	38.9	99.9	75.6	63.0	126.2
март	5.5	50.8	124.3	69.4	65.1	91.8
I квартал	14.3	43.1	х	204.9	58.6	х
апрель	6.6	в 2.7 р.	120.4	73.9	в 5.0 р.	106.5
май	6.4	в 2.1 р.	97.6	72.8	в 2.9 р.	98.5
июнь	6.0	128.3	93.4	71.4	в 1.8 р.	98.2
I полугодие	33.4	76.8	х	423.0	98.4	х
июль	6.2	115.6	102.8	73.7	115.2	103.2
август	6.5	121.8	105.2	73.6	94.7	99.9
сентябрь	7.2	130.9	110.4	80.5	97.0	109.3
январь-сентябрь	53.3	89.3	х	650.9	99.4	х
октябрь	7.1	128.2	99.2	77.2	105.1	95.8
январь-октябрь	60.4	92.6	х	728.1	100.0	х
ноябрь	7.5	136.2	105.7	74.1	102.5	96.1
декабрь	7.4	136.8	98.3	73.4	105.7	99.1
январь-декабрь	75.3	98.9	х	875.6	100.7	х
2022 г.						
январь	6.2	140.5	83.8	62.9	105.1	85.6
февраль	5.9	132.5	94.3	67.6	89.4	107.5
март	6.5	118.8	111.5	73.5	105.9	108.7
I квартал	18.6	129.7	х	204.0	99.5	х
апрель	6.2	94.3	95.5	73.3	99.2	99.8
май	6.1	94.3	97.7	80.9	111.2	110.4
июнь	6.0	99.6	98.5	76.9	107.6	95.0
I полугодие	36.9	110.4	х	435.1	102.9	х
июль	6.4	103.3	106.7	87.5	118.6	113.8
август	6.1	93.9	95.6	88.6	120.3	101.3
сентябрь ¹	7.2	99.9	117.4	85.6	106.3	96.6
январь-сентябрь	56.6	106.2	х	696.8	107.0	х
октябрь	6.9	96.8	96.1	76.4	99.1	89.3
январь-октябрь	63.5	105.1	х	773.2	106.2	х

¹ Данные изменены за счет уточнения респондентами ранее представленной информации.

3. РЫНОК ТОВАРОВ И УСЛУГ

3.1. РОЗНИЧНАЯ ТОРГОВЛЯ

Оборот розничной торговли в октябре 2022 г. составил 52,3 млрд рублей, что в сопоставимых ценах составляет 86,8% к соответствующему периоду прошлого года, в январе-октябре 2022 г. – 498,0 млрд рублей и 89,4%, соответственно.

Динамика оборота розничной торговли

	Млн рублей	Индекс физического объема в % к:	
		соответствующему периоду предыдущего года	предыдущему периоду
2021 г.			
январь	42700.7	95.7	72.8
февраль	42705.3	94.9	98.9
март	46522.4	94.3	108.5
I квартал	131928.4	94.9	83.6
апрель	47388.1	в 1.6 р	101.1
май	47675.8	143.2	99.5
июнь	48597.6	108.9	101.1
II квартал	143661.5	132.7	106.3
I полугодие	275589.9	111.4	х
июль	49523.9	101.6	102.3
август	52117.4	103.7	105.0
сентябрь	52109.7	101.7	98.3
III квартал	153751.0	102.4	105.7
январь-сентябрь	429340.9	108.0	х
октябрь	53472.8	101.0	100.6
январь-октябрь	482813.8	107.2	х
ноябрь	52940.2	100.1	98.0
декабрь	65576.5	101.1	122.2
IV квартал	171989.5	100.7	107.1
год	601330.5	105.9	х
2022 г.			
январь	47980.5	100.8	72.6
февраль	48406.6	102.1	100.2
март	53318.6	96.5	102.6
I квартал	149705.7	99.7	82.9
апрель	47008.8	82.8	86.8
май	47894.1	84.5	101.4
июнь	47475.7	83.4	99.8
II квартал	142378.6	83.6	89.1
I полугодие	292084.3	91.3	х
июль	50070.5	86.9	106.6
август	52391.7	87.0	105.2
сентябрь	51231.7	86.0	97.1
III квартал	153693.9	86.6	109.6
январь-сентябрь	445778.2	89.7	х
октябрь	52268.7	86.8	101.5
январь-октябрь	498046.8	89.4	х

В январе-октябре 2022 г. оборот розничной торговли на 91,6% формировался торговыми организациями и индивидуальными предпринимателями, осуществляющими деятельность вне рынка, доля розничных рынков и ярмарок составила 8,4% (в январе-октябре 2021 г. – 92,2% и 7,8% соответственно).

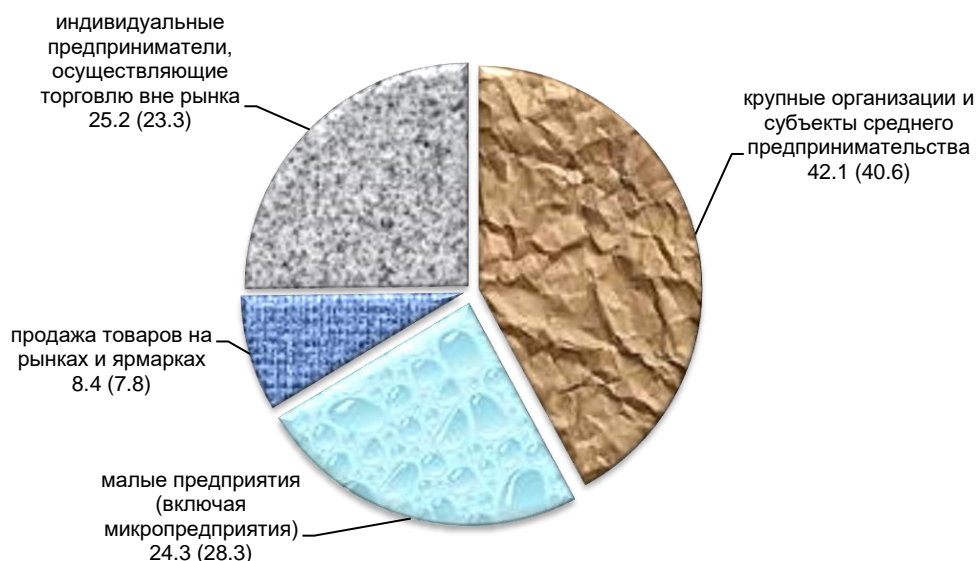
Оборот розничной торговли торговых организаций и продажа товаров на розничных рынках и ярмарках

	Млн рублей		Индекс физического объема в % к:			Справочно: январь-октябрь 2021 г. в % к январю-октябрю 2020 г.
	октябрь 2022 г.	январь-октябрь 2022 г.	сентябрю 2022 г.	октябрю 2021 г.	январю-октябрю 2021 г.	
Всего	52268.7	498046.8	101.5	86.8	89.4	107.2
в том числе:						
оборот розничной торговли торговых организаций и индивидуаль-	47603.8	456347.2	101.2	85.9	88.8	106.4

	Млн рублей		Индекс физического объема в % к:			Справочно: январь-октябрь 2021 г. в % к январю-октябрю 2020 г.
	октябрь 2022 г.	январь-октябрь 2022 г.	сентябрю 2022 г.	октябрю 2021 г.	январю-октябрю 2021 г.	
ных предпринимателей вне рынка						
продажа товаров на розничных рынках и ярмарках	4664.9	41699.6	105.1	96.5	96.4	118.0

Структура формирования оборота розничной торговли по хозяйствующим субъектам в январе-октябре 2022 г. (2021 г.)

(в процентах к итогу, в фактически действовавших ценах)



В январе-сентябре 2022 г. **розничные торговые сети** формировали в среднем по краю 24,9% общего объема оборота розничной торговли. В обороте розничной торговли пищевыми продуктами, включая напитки, и табачными изделиями удельный вес оборота торговых сетей составил 29,3 процента.

В январе-октябре 2022 г. в структуре оборота розничной торговли удельный вес пищевых продуктов, включая напитки, и табачных изделий составил 48,7%, непродовольственных товаров – 51,3% (в январе-октябре 2021 г. – 47,0% и 53,0% соответственно).

Динамика оборота розничной торговли пищевыми продуктами, включая напитки, и табачными изделиями, непродовольственными товарами

	Пищевые продукты, включая напитки, и табачные изделия			Непродовольственные товары		
	млн рублей	индекс физического объема в % к:		млн рублей	индекс физического объема в % к:	
		соответствующему периоду предыдущего года	предыдущему периоду		соответствующему периоду предыдущего года	предыдущему периоду
2021 г.						
январь	20061.4	93.5	73.7	22639.3	97.7	72.1
февраль	20459.4	94.0	100.0	22245.9	95.6	97.9
март	21982.5	92.6	107.1	24539.9	95.8	109.8
I квартал	62503.3	93.3	86.6	69425.1	96.3	81.1
апрель	22701.5	124.0	102.3	24686.6	в 2.0 р	100.0
май	22875.3	123.6	99.3	24800.5	в 1.7 р	99.7
июнь	23195.3	114.8	99.8	25402.3	104.2	102.3
II квартал	68772.1	120.6	106.4	74889.4	в 1.5 р	106.2
I полугодие	131275.4	105.9	х	144314.5	116.8	х
июль	23672.4	107.8	103.4	25851.5	96.6	101.3

	Пищевые продукты, включая напитки, и табачные изделия			Непродовольственные товары		
	млн рублей	индекс физического объема в % к:		млн рублей	индекс физического объема в % к:	
		соответствующему периоду предыдущего года	предыдущему периоду		соответствующему периоду предыдущего года	предыдущему периоду
август	23600.1	105.4	100.4	28517.3	102.5	109.2
сентябрь	23711.4	103.1	98.0	28398.3	100.7	98.6
III квартал	70983.9	105.4	102.7	82767.1	100.0	108.6
январь-сентябрь	202259.3	105.7	х	227081.6	110.1	х
октябрь	24573.4	101.0	100.5	28899.4	101.0	100.7
январь-октябрь	226832.8	105.2	х	255981.0	109.0	х
ноябрь	24146.4	99.6	97.1	28793.8	100.6	98.7
декабрь	31149.7	100.3	126.2	34426.8	101.8	118.8
IV квартал	79869.5	100.2	106.0	92120.0	101.2	108.1
год	282128.9	104.2	х	319201.6	107.4	х
2022 г.						
январь	23161.5	100.2	73.6	24819.0	101.3	71.7
февраль	22967.8	98.0	97.8	25438.8	105.8	102.4
март	25602.8	96.1	105.0	27715.8	96.8	100.5
I квартал	71732.1	98.0	84.7	77973.6	101.2	81.2
апрель	23698.9	85.0	90.4	23309.9	80.8	83.5
май	24014.2	86.5	101.0	23880.0	82.5	101.9
июнь	23611.7	86.5	99.8	23864.0	80.5	99.8
II квартал	71324.8	86.0	93.3	71053.9	81.3	85.3
I полугодие	143056.8	91.8	х	149027.4	90.8	х
июль	24656.0	88.8	106.2	25414.5	85.1	107.1
август	25043.3	91.1	103.0	27348.4	83.6	107.3
сентябрь	24499.8	90.4	97.3	26731.9	82.2	97.0
III квартал	74199.1	90.1	107.5	79494.8	83.6	111.6
январь-сентябрь	217255.9	91.3	х	228522.2	88.2	х
октябрь	25232.6	91.9	102.2	27036.0	82.4	100.9
январь-октябрь	242488.6	91.4	х	255558.2	87.5	х

3.2. РЫНОК ПЛАТНЫХ УСЛУГ НАСЕЛЕНИЮ

В октябре 2022 года, по оперативным данным, населению края оказано платных услуг на 18,1 млрд рублей, или 101,4% (в сопоставимых ценах) к октябрю предыдущего года.

Динамика объема платных услуг населению

	Млн рублей	В % к соответствующему периоду предыдущего года ¹
2021 г.		
январь-декабрь	181967.3	113.6
2022 г		
январь	15242.9	105.8
февраль	14826.4	105.1
март	16575.7	103.6
I квартал	46645.0	104.6
апрель	17726.7	101.7
май	17322.8	103.7
июнь	16576.8	102.7
II квартал	51626.3	102.8
I полугодие	98271.3	103.6
июль	16806.6	100.8
август	17948.0	106.1
сентябрь ²	17868.0	100.0
III квартал²	52622.6	102.4

¹ Данные за 2021 год уточнены после получения итогов годового сплошного статистического наблюдения за организациями, не относящимися к субъектам малого предпринимательства, ежегодных выборочных обследований малых предприятий, микропредприятий и индивидуальных предпринимателей.

² Данные изменены за счет уточнения респондентами ранее предоставленной информации.

	Млн рублей	В % к соответствующему периоду предыдущего года ¹
январь-сентябрь²	150893.9	103.1
октябрь	18055.1	101.4
январь-октябрь	168949.0	103.0

Объем платных услуг населению по видам

	Октябрь 2022 г.				Январь-октябрь 2022 г. в % к январю-октябрю 2021 г.
	млн рублей	в % к:			
		октябрю 2021 г.	сентябрю 2022 г.	итогу	
Платные услуги	18055.1	101.4	101.2	100.0	103.0
в том числе:					
бытовые	2830.7	100.7	103.5	15.7	103.4
транспортные	2285.3	101.8	96.3	12.7	105.4
почтовой связи; и курьерские	67.4	87.3	104.8	0.4	93.2
из них услуги курьерской доставки	0.5	... ¹	79.5	0.0	... ¹
телекоммуникационные	1783.2	90.9	98.4	9.9	96.5
жилищные	648.3	109.6	97.2	3.6	95.8
коммунальные	2670.1	96.7	102.6	14.6	100.3
культуры	171.9	125.9	106.5	1.0	107.7
туристские	150.8	109.8	97.0	0.8	91.3
физической культуры и спорта	80.7	94.6	97.9	0.4	110.0
из них услуги фитнес-центров и спортивных клубов	1.6	... ¹	112.9	0.0	... ¹
медицинские	1551.3	99.6	107.3	8.6	101.5
гостиниц и аналогичных средств размещения	211.4	110.6	98.5	1.2	115.6
специализированных коллективных средств размещения	3700.8	107.2	112.0	20.5	108.6
из них услуги санаторно-курортных организаций	3308.9	106.9	111.6	18.3	108.1
ветеринарные	79.5	95.4	112.2	0.4	97.5
юридические	107.2	104.9	106.3	0.6	105.0
системы образования	1401.4	111.6	81.0	7.8	109.5
услуги, предоставляемые гражданам пожилого возраста и инвалидам	69.8	94.8	104.9	0.4	106.2
прочие платные услуги	245.3	89.5	95.8	1.4	109.1
из них электронные услуги и сервисы в области информационно-коммуникационных технологий ²	4.3	... ¹	100.0	0.0	... ¹

Объем бытовых услуг населению по видам

	Октябрь 2022 г.				Январь-октябрь 2022 г. в % к январю-октябрю 2021 г.
	млн рублей	в % к:			
		октябрю 2021 г.	сентябрю 2022 г.	итогу	
Бытовые услуги	2830.7	100.7	103.5	100.0	103.4
в том числе:					
ремонт, окраска и пошив обуви	37.5	105.2	103.8	1.3	107.8
ремонт и пошив швейных, меховых и кожаных изделий, головных уборов и изделий текстильной галантереи, ремонт, пошив и вязание трикотажных изделий	159.1	102.9	102.1	5.6	103.0
ремонт и техническое обслуживание бытовой радиоэлектронной аппаратуры, бытовых машин и приборов, ремонт и изготовление металлоизделий	142.8	122.0	99.3	5.0	110.3
техобслуживание и ремонт транспортных средств, машин и оборудования	719.0	90.8	105.3	25.4	101.7

¹ Статистическое наблюдение осуществляется с января 2022 года.

² Включает платные подписки на онлайн кинотеатры и игровые сервисы, пользование услугами облачных хранилищ данных.

	Октябрь 2022 г.				Январь-октябрь 2022 г. в % к январю-октябрю 2021 г.
	млн рублей	в % к:			
		октябрю 2021 г.	сентябрю 2022 г.	итогу	
изготовление и ремонт мебели	28.9	105.8	108.2	1.0	104.9
химическая чистка и крашение, услуги прачечных	5.3	108.7	107.7	0.2	119.0
ремонт и строительство жилья и других построек	1084.1	105.8	101.7	38.3	101.6
услуги фотоателье	36.6	93.0	96.1	1.3	104.1
услуги саун, бань и душевых	75.4	102.9	104.9	2.7	108.0
парикмахерские и косметические услуги	357.3	102.2	106.9	12.6	108.2
услуги по аренде, лизингу и прокату	3.9	98.3	115.8	0.1	101.3
ритуальные услуги	118.5	91.5	110.0	4.2	96.2
прочие бытовые услуги	62.3	98.0	98.0	2.3	108.6

3.3. ОПТОВАЯ ТОРГОВЛЯ

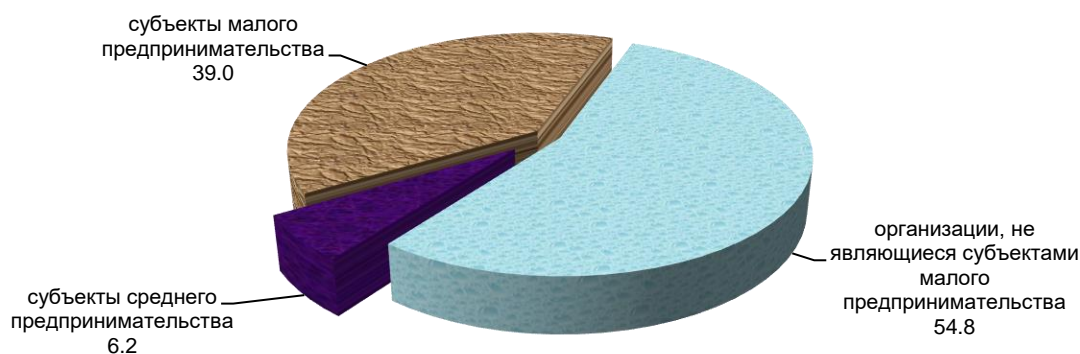
Оборот оптовой торговли организаций всех видов деятельности за январь-октябрь 2022 года составил 624,8 млрд руб., индекс физического объема к соответствующему периоду 2021 года – 94,1 процента.

Динамика оборота оптовой торговли

	Млн рублей	Индекс физического объема в % к:	
		соответствующему периоду предыдущего года	предыдущему периоду
2021 г.			
январь	40769.6	94.6	64.4
февраль	44951.1	87.7	108.1
март	56893.6	79.5	123.2
I квартал	142614.3	86.1	79.0
апрель	59038.0	102.5	99.0
май	50800.9	106.6	86.0
июнь	56235.5	98.0	107.8
II квартал	166074.4	102.1	107.3
I полугодие	308688.7	93.9	х
июль	52294.7	76.0	91.1
август	59678.7	82.8	112.2
сентябрь	61567.9	81.0	100.5
III квартал	173541.3	80.0	98.5
январь-сентябрь	482230.1	88.6	х
октябрь	57032.6	80.2	91.5
январь-октябрь	539262.7	103.9	х
ноябрь	58924.2	87.3	102.2
декабрь	65024.8	80.1	106.2
IV квартал	180981.6	82.3	98.6
год	663211.6	86.9	х
2022 г.			
январь	46031.4	85.1	68.4
февраль	58085.9	96.8	122.9
март	78401.6	103.5	131.7
I квартал	182518.9	96.2	92.2
апрель	67915.1	88.2	84.3
май	56466.0	81.2	79.3
июнь	58475.7	80.0	106.2
II квартал	182856.8	83.2	92.9
I полугодие	365375.7	89.1	х
июль	59015.7	94.4	107.4
август	68668.9	101.9	121.1
сентябрь	69171.1	104.5	103.1
III квартал	196855.7	100.6	118.7

	Млн рублей	Индекс физического объема в % к:	
		соответствующему периоду предыдущего года	предыдущему периоду
январь-сентябрь	562231.4	93.2	х
октябрь	62588.8	102.3	89.5
январь-октябрь	624820.2	94.1	х

**Структура оборота оптовой торговли
за январь-октябрь 2022 г.
(в процентах к итогу)**



4. ИНВЕСТИЦИОННАЯ ДЕЯТЕЛЬНОСТЬ

4.1. ИНВЕСТИЦИИ В НЕФИНАНСОВЫЕ АКТИВЫ

За январь-сентябрь 2022 года на развитие экономики и социальной сферы края по полному кругу организаций использовано 160898,9 млн руб. инвестиций в основной капитал или 93,3% к соответствующему периоду 2021 года.

Инвестиции в нефинансовые активы (без субъектов малого предпринимательства и объема инвестиций, не наблюдаемых прямыми статистическими методами) за январь-сентябрь 2022 года составили 73352,2 млн руб., из них 97,5% приходилось на инвестиции в основной капитал.

**Структура инвестиций в нефинансовые активы
за январь-сентябрь 2022 года**

	Млн руб.	В % к итогу	Справочно: январь-сентябрь 2021 г. в % к итогу
Инвестиции в нефинансовые активы	73352.2	100.0	100.0
в том числе:			
инвестиции в основной капитал	71510.6	97.5	98.8
инвестиции в произведенные нефинансовые активы	1841.6	2.5	1.2

Видовая структура инвестиций в основной капитал

(без субъектов малого предпринимательства и объема инвестиций,
не наблюдаемых прямыми статистическими методами)

	Январь-сентябрь 2022 г.		Январь-сентябрь 2021 г. в % к итогу (по сопоставимому кругу организаций)
	млн руб.	в % к итогу	
Инвестиции в основной капитал	71510.6	100.0	100.0
в том числе:			
жилые здания и помещения	1625.6	2.3	1.3
здания (кроме жилых) и сооружения, расходы на улучшения земель	24118.1	33.7	37.4

	Январь-сентябрь 2022 г.		Январь-сентябрь 2021 г. в % к итогу (по сопоставимому кругу организаций)
	млн руб.	в % к итогу	
машины и оборудование, транспортные средства, хозяйственный инвентарь и другие объекты	42602.2	59.6	56.7
объекты интеллектуальной собственности	1303.1	1.8	1.5
прочие	1861.6	2.6	3.1

Структура инвестиций в основной капитал по источникам финансирования
(без субъектов малого предпринимательства и объема инвестиций,
не наблюдаемых прямыми статистическими методами)
январь-сентябрь 2022 года

	Млн руб.	В % к итогу	Справочно: январь-сентябрь 2021 г. в % к итогу
Инвестиции в основной капитал – всего	71510.6	100.0	100.0
в том числе:			
собственные средства	31450.4	44.0	40.7
привлеченные средства	40060.2	56.0	59.3
в том числе:			
кредиты банков	24646.2	34.5	36.9
заемные средства других организаций	625.8	0.9	0.7
бюджетные средства	12095.2	16.9	18.0
в том числе:			
из федерального бюджета	7131.8	10.0	10.5
из бюджетов субъектов Российской Федерации	3707.7	5.2	5.3
из местных бюджетов	1255.7	1.7	2.2
средства государственных внебюджетных фондов	178.4	0.2	0.4
прочие	2347.6	3.3	3.3

Распределение инвестиций в основной капитал по видам экономической деятельности
(без субъектов малого предпринимательства и объема инвестиций,
не наблюдаемых прямыми статистическими методами)
за январь-сентябрь 2022 года

	Инвестиции в основной капитал, всего		Структура инвестиций в основной капитал (по сопоставимому кругу организаций), %	
	млн руб.	индекс физического объема в % к 2021 г.	январь-сентябрь 2022 г.	январь-сентябрь 2021 г.
Всего	71510.6	85.2	100.0	100.0
в том числе по видам экономической деятельности:				
сельское, лесное хозяйство, охота, рыболовство и рыбоводство	12752.5	100.2	17.8	14.4
добыча полезных ископаемых	348.5	11.3	0.5	3.7
обрабатывающие производства	9333.0	80.8	13.1	13.5
из них:				
производство пищевых продуктов	860.4	73.3	1.2	1.4
производство химических веществ и химических продуктов	3330.9	60.0	4.7	6.6
производство прочей неметаллической минеральной продукции	1996.6	103.7	2.8	2.3
производство электрического оборудования	250.2	76.6	0.3	0.4
обеспечение электрической энергией, газом и паром; кондиционирование воздуха	26354.6	81.9	36.8	37.8
водоснабжение; водоотведение, организация сбора и утилизации отходов, деятель-	242.6	67.8	0.3	0.4

	Инвестиции в основной капитал, всего		Структура инвестиций в основной капитал (по сопоставимому кругу организаций), %	
	млн руб.	индекс физического объема в % к 2021 г.	январь-сентябрь 2022 г.	январь-сентябрь 2021 г.
ность по ликвидации загрязнений				
строительство	1115.3	84.8	1.6	1.5
торговля оптовая и розничная; ремонт автотранспортных средств и мотоциклов	2363.1	93.2	3.3	2.9
транспортировка и хранение	2752.9	54.8	3.8	6.2
в том числе:				
деятельность сухопутного и трубопроводного транспорта	1151.8	82.2	1.6	1.6
складское хозяйство и вспомогательная транспортная деятельность	1562.4	44.5	2.2	4.4
деятельность гостиниц и предприятий общественного питания	68.7	68.5	0.1	0.1
деятельность в области информации и связи	2240.0	74.7	3.1	3.5
деятельность финансовая и страховая	452.4	101.9	0.6	0.5
деятельность по операциям с недвижимым имуществом	297.9	81.5	0.4	0.4
деятельность профессиональная, научная и техническая	498.8	73.2	0.7	0.9
деятельность административная и сопутствующие дополнительные услуги	624.2	114.1	0.9	0.7
государственное управление и обеспечение военной безопасности; социальное обеспечение	2135.6	63.2	3.0	4.2
образование	2983.2	108.4	4.2	3.3
деятельность в области здравоохранения и социальных услуг	5270.2	101.1	7.4	5.8
деятельность в области культуры, спорта, организации досуга и развлечений	1641.1	в 8.6 р.	2.3	0.2
предоставление прочих видов услуг	36.0	в 2.4 р.	0.1	0.0

Кроме того, затраты организаций (без субъектов малого предпринимательства) на приобретение основных средств, бывших в употреблении у других юридических и физических лиц, и объектов незавершенного строительства за январь-сентябрь 2022 года составили 536,3 млн руб. (за январь-сентябрь 2021 года – 1900,9 млн руб.).

5. ЦЕНЫ

Индексы цен и тарифов

на конец периода, в процентах

	Октябрь 2022 г. к:		Справочно: октябрь 2021 г. к декабрю 2020 г.
	сентябрю 2022 г.	декабрю 2021 г.	
Индекс потребительских цен	100.4	109.7	106.8
Индекс цен производителей промышленных товаров ¹	97.9	98.5	125.7
Сводный индекс цен на продукцию (затраты, услуги) инвестиционного назначения	100.04	112.9	105.0
Индекс тарифов на грузовые перевозки	114.3	103.3	147.9
Индекс цен производителей сельскохозяйственной продукции	98.1	95.6	105.1

¹ Промышленные товары, предназначенные для реализации на внутреннем рынке.

Индексы цен и тарифов
в октябре 2021 и 2022 годов
(на конец периода, в % к декабрю предыдущего года)



5.1. ПОТРЕБИТЕЛЬСКИЕ ЦЕНЫ

В октябре 2022 г. по сравнению с предыдущим месяцем индекс потребительских цен составил 100,4 процента.

Индексы потребительских цен и тарифов на товары и услуги

на конец периода к концу предыдущего периода; в процентах

	Индекс потребительских цен	В том числе:			Базовый индекс потребительских цен (БИПЦ)
		продовольственные товары	непродовольственные товары	услуги	
2021 г.					
январь	100.5	101.0	100.4	100.02	100.3
февраль	101.0	101.9	100.4	100.6	100.5
март	100.2	100.3	100.5	99.7	100.4
I квартал	101.6	103.2	101.3	100.3	101.2
апрель	100.6	100.9	100.6	100.3	100.5
май	100.9	101.5	100.8	100.4	101.4
июнь	100.7	101.5	100.2	100.2	100.4
II квартал	102.2	103.9	101.6	100.9	102.2
июль	100.1	98.6	100.6	101.3	100.4
август	100.8	99.3	101.0	102.1	100.6
сентябрь	100.6	102.4	101.0	98.2	101.4
III квартал	101.4	100.3	102.6	101.6	102.3
октябрь	101.4	103.1	101.0	99.9	101.0
октябрь 2021 г. к декабрю 2020 г.	106.8	110.8	106.7	102.8	106.9
ноябрь	101.0	101.3	100.9	100.7	101.2
декабрь	101.1	102.3	100.7	100.04	100.9
IV квартал	103.5	106.8	102.6	100.6	103.1
декабрь 2021 г. к декабрю 2020 г.	109.0	114.8	108.4	103.5	109.3
2022 г.					
январь	100.8	101.0	100.6	100.9	100.7
февраль	101.3	101.4	100.2	102.4	100.8
март	105.9	106.5	108.2	103.3	107.7
I квартал	108.2	109.1	109.0	106.7	109.3
апрель	101.3	102.4	100.8	100.7	101.5
май	99.9	100.3	100.6	98.8	100.5
июнь	99.4	98.6	100.2	99.5	100.3
II квартал	100.6	101.2	101.5	99.0	102.3

	Индекс потребительских цен	В том числе:			Базовый индекс потребительских цен (БИПЦ)
		продовольственные товары	непродовольственные товары	услуги	
июль	100.3	98.4	99.5	103.2	99.9
август	99.3	98.7	100.3	99.0	100.4
сентябрь	100.8	100.6	100.8	101.1	101.5
III квартал	100.4	97.7	100.5	103.2	101.7
октябрь	100.4	100.7	100.2	100.1	100.3
октябрь 2022 г. к декабрю 2021 г.	109.7	108.6	111.5	109.2	114.1

В октябре т. г. существенное удорожание отмечалось на отдельные виды плодоовощной продукции. Так, цены на огурцы и помидоры свежие выросли на 10,0-37,6%, бананы, апельсины – на 15,8-17,6%, картофель, капусту белокочанную свежую – на 9,1-9,5%, свеклу столовую, морковь – на 2,7-5,9%, сухофрукты – на 2,6%, грибы свежие – на 2,2%, чеснок – на 1,5 процента. Вместе с тем цены на лимоны и яблоки снизились – на 7,5-8,9%, орехи – на 4,2%, лук репчатый – на 3,5%, овощи замороженные – на 2,2%, ягоды замороженные – на 0,5%, виноград – на 0,3%, зелень свежую – на 0,2 процента.

Среди других наблюдаемых видов продовольственных товаров цены на яйца куриные увеличились на 8,3%, сухие супы в пакетах – на 8,2%, кофе натуральный растворимый – на 5,7%, шоколад – на 5,0%, консервы рыбные натуральные и с добавлением масла – на 3,1%, макаронные изделия из пшеничной муки высшего сорта – на 2,9%, пельмени, манты, ravioli – на 2,8%, хлопья из злаков (сухие завтраки) – на 2,7%, соль поваренную пищевую – на 2,4%, смеси сухие молочные для детского питания – на 2,3%, масло оливковое – на 2,2%, булочные изделия сдобные из муки высшего сорта штучные – на 2,2%, рис шлифованный – на 2,2%, мясо индейки, кур охлажденных и мороженых – на 1,5-2,2%, сметану – на 2,1%, вино виноградное столовое (сухое, полусухое, полусладкое) крепостью до 14% об. спирта и содержанием до 8% сахара – на 1,4 процента.

Кроме того, цены на сахар-песок стали ниже – на 7,8%, консервы мясные для детского питания – на 4,1%, мясокопчености – на 3,6%, рыбу соленую, маринованную, копченую – на 3,5%, крупу гречневую – на 3,5%, колбасу вареную – на 2,3%, крупы овсяную и перловую, горох и фасоль, крупу манную – на 0,9-1,4%, чай зеленый – на 1,3%, сыры плавленые – на 1,2%, баранину (кроме бескостного мяса) – на 1,2%, хлеб и булочные изделия из пшеничной муки различных сортов – на 0,6%, масло подсолнечное – на 0,5%, творог – на 0,5%, вино виноградное крепленое крепостью до 20% об. спирта – на 0,5 процента.

Максимальное и минимальное изменение цен на отдельные виды продовольственных товаров в октябре 2022 года

в процентах к предыдущему месяцу

Наименование группы товаров	Индекс цен в среднем по группе	Максимальное и минимальное изменение цен внутри группы	
		Товары	индекс цен
Мясопродукты	100.02	Пельмени, манты, ravioli, кг Консервы мясные для детского питания, кг	102.8 95.9
Рыбопродукты	99.2	Консервы рыбные натуральные и с добавлением масла, кг Рыба соленая, маринованная, копченая, кг	103.1 96.5
Масло и жиры	100.2	Масло оливковое, л Масло подсолнечное, л	102.2 99.5
Молоко и молочная продукция	100.5	Смеси сухие молочные для детского питания, кг Творог, кг	102.3 99.5
Хлеб и хлебобулочные изделия	100.6	Хлопья из злаков (сухие завтраки), кг Хлеб и булочные изделия из пшеничной муки различных сортов, кг	102.7 99.4
Макаронные и крупяные изделия	100.8	Макаронные изделия из пшеничной муки высшего сорта, кг Крупа гречневая-ядрица, кг	102.9 96.5

Наименование группы товаров	Индекс цен в среднем по группе	Максимальное и минимальное изменение цен внутри группы	
		Товары	индекс цен
Флодоовощная продукция, включая картофель	105.2	Помидоры свежие, кг	137.6
		Огурцы свежие, кг	110,0
		Картофель, кг	109.1
		Морковь, кг	105.9
		Лимоны, кг	92.5
		Яблоки, кг	91.1
Алкогольные напитки	100.4	Вино виноградное столовое (сухое, полусухое, полусладкое) крепостью до 14% об. спирта и содержанием до 8% сахара, л	101.4
		Вино виноградное крепленое крепостью до 20% об. спирта, л	99.5

**Стоимость условного (минимального) набора продуктов питания
в октябре 2022 года
(в расчете на одного человека в месяц)**

	Рублей	Изменение стоимости, в % к:	
		сентябрю 2022 г.	декабрю 2021 г.
Ставропольский край	5402.64	100.4	100.4
<i>Справочно:</i>			
Российская Федерация	5500.07	99.99	103.1
Северо-Кавказский федеральный округ	5266.58	100.5	102.7

**Максимальное и минимальное изменение цен на отдельные виды
непродовольственных товаров
в октябре 2022 года**

в процентах к предыдущему месяцу

Наименование группы товаров	Индекс цен в среднем по группе	Максимальное и минимальное изменение цен внутри группы	
		товары	индекс цен
Одежда и белье	100.5	Комбинезон (костюм) утепленный для детей дошкольного возраста, шт.	107.3
		Пиджак, жакет женский из шерстяных, полушерстяных или смесовых тканей, шт.	95.0
Трикотажные изделия	100.8	Перчатки трикотажные женские, пара	106.4
		Футболка детская, шт.	96.7
Обувь кожаная, текстильная и комбинированная	100.7	Сапоги, ботинки мужские зимние с верхом из натуральной кожи, пара	109.6
		Сапоги цельнорезиновые для детей, пара	95.5
Моющие и чистящие средства	99.1	Порошок стиральный, кг	99.97
		Мыло туалетное, 100 г	98.0
Электротовары и другие бытовые приборы	99.4	Триммер, шт.	101.2
		Машина швейная, шт.	94.6
Мебель	100.7	Табурет для кухни, шт.	103.0
		Шкаф навесной кухонный (полка), двухстворчатый, шт.	98.4
Телерадиотовары	100.3	Флеш-накопитель USB, шт.	103.6
		Телевизор, шт.	99.4
Строительные материалы	100.2	Линолеум, м ²	102.3
		Стекло оконное листовое, м ²	97.9

**Максимальное и минимальное изменение цен (тарифов) на отдельные виды услуг
в октябре 2022 года**

в процентах к предыдущему месяцу

Наименование услуг	Индекс цен (тарифов) в среднем по группе	Максимальное и минимальное изменение цен (тарифов) внутри группы	
		услуги	индекс цен (тарифов)
Бытовые услуги	100.3	Печать цветных фотографий, шт.	103.5
		Установка натяжного потолка, м ²	98.4
Услуги пассажирского транспорта	97.2	Услуги аренды автомобилей, час	102.6
		Полет в салоне экономического класса самолета, в расчете на 1000 км пути	89.5
Услуги связи	101.5	Абонентская плата при комбинированной системе оплаты услуг местной телефонной связи, месяц	110.1
		Абонентская плата за телевизионную антенну, месяц	100.0
Услуги организаций культуры	106.3	Театры, билет	112.5
		Кинотеатры, билет	100.0
Услуги в сфере зарубежного туризма	101.8	Поездка на отдых в ОАЭ, поездка	106.4
		Поездки в отдельные страны Ближнего Востока, поездка	98.6
Экскурсионные услуги	98.7	Экскурсия автобусная, час	100.0
		Экскурсионные туры по России, поездка	97.4
Медицинские услуги	99.8	Лечение кариеса, пломба	100.0
		Общий анализ крови, анализ	97.7
Услуги банков	102.0	Плата за пользование потребительским кредитом (процентная ставка в стоимостном выражении), руб.	102.2
		Аренда индивидуального банковского сейфа, в расчете на месяц	100.0
Услуги страхования	100.2	Годовая стоимость полиса добровольного страхования легкового автомобиля от стандартных рисков (КАСКО), полис	100.4
		Годовая стоимость полиса добровольного страхования жилья от стандартных рисков, полис	100.0
Посреднические и прочие услуги	102.2	Ксерокопирование документа, лист	104.3
		Пользование общественным туалетом, посещение	100.0

**Изменение цен на жилищно-коммунальные услуги
в октябре 2022 года**

Виды жилищно-коммунальных услуг	В % к сентябрю 2022 г.
Жилищные и коммунальные услуги (включая аренду квартир)	100.1
Жилищные услуги	100.2
наём жилых помещений в государственном и муниципальном жилищных фондах, м ² общей площади	100.0
аренда однокомнатной квартиры у частных лиц, месяц	102.1
аренда двухкомнатной квартиры у частных лиц, месяц	101.1
услуги гостиниц и прочих мест проживания	100.1
проживание в гостинице 1* или мотеле, сутки с человека	103.6
проживание в гостинице 2*, сутки с человека	100.0
проживание в гостинице 3*, сутки с человека	99.0
проживание в гостинице 4*-5*, сутки с человека	100.4
проживание в хостеле, сутки с человека	101.1
проживание в студенческом общежитии, месяц	100.0
Коммунальные услуги	100.0

5.2. ЦЕНЫ ПРОИЗВОДИТЕЛЕЙ

Индекс цен производителей промышленных товаров в октябре 2022 г. в сравнении с сентябрем 2022 г. составил 97,9%, в сравнении с декабрем 2021 г. – 98,5 процента.

Индексы цен производителей промышленных товаров

на конец периода к концу предыдущего периода; в процентах

	Всего	В том числе по видам экономической деятельности:			
		добыча полезных ископаемых	обрабатывающие производства	обеспечение электрической энергией, газом и паром; кондиционирование воздуха	водоснабжение; водоотведение, организация сбора и утилизации отходов, деятельность по ликвидации загрязнений
2021 г.					
январь	101.4	123.3	101.2	99.5	100.3
февраль	104.8	101.8	106.8	99.2	99.9
март	104.7	104.3	105.8	101.3	100.0
I квартал	111.3	130.9	114.3	99.95	100.2
апрель	103.8	126.7	104.2	98.7	100.0
май	103.4	101.4	104.9	98.1	100.0
июнь	98.7	102.0	99.5	94.2	100.0
II квартал	106.0	131.0	108.8	91.2	100.0
июль	99.5	99.2	97.9	106.5	102.1
август	102.0	100.8	101.1	106.4	100.0
сентябрь	102.6	99.7	103.0	101.8	100.0
III квартал	104.0	99.7	101.9	115.2	102.1
октябрь	102.5	76.6	104.8	98.1	100.0
октябрь 2021 г. к декабрю 2020 г.	125.7	130.9	133.0	103.1	102.3
ноябрь	101.1	102.3	101.8	98.1	100.0
декабрь	97.1	97.7	96.3	100.4	100.0
IV квартал	100.6	76.6	102.8	96.6	100.0
декабрь 2021 г. к декабрю 2020 г.	123.4	130.9	130.3	101.5	102.3
2022 г.					
январь	101.0	118.5	100.7	99.7	101.6
февраль	98.5	105.5	97.9	100.4	100.0
март	105.3	102.1	106.2	102.7	100.0
I квартал	104.8	127.6	104.6	102.8	101.6
апрель ¹	102.4	117.8	102.8	97.4	100.0
май ¹	100.03	89.3	100.5	100.04	100.0
июнь ¹	96.6	99.3	97.6	89.7	100.0
II квартал¹	99.0	104.4	100.9	87.4	100.0
июль ¹	100.8	115.2	98.9	107.9	103.7
август ¹	97.8	101.7	96.0	106.7	100.0
сентябрь ¹	98.4	98.9	97.7	102.0	100.0
III квартал	97.0	115.7	92.7	117.5	103.7
октябрь	97.9	61.8	99.6	98.4	100.0
октябрь 2022 г. к декабрю 2021 г.	98.5	95.2	97.4	103.9	105.3

Индекс тарифов на грузовые перевозки в октябре 2022 г. в сравнении с предыдущим месяцем составил 114,3 процента.

Индексы тарифов на грузовые перевозки по видам транспорта

на конец периода к концу предыдущего периода; в процентах

	Всего	В том числе:	
		автомобильный	трубопроводный
2021 г.			
январь	105.5	100.6	105.6
февраль	100.2	105.8	100.0
март	100.0	100.0	100.0
I квартал	105.7	106.4	105.6
апрель	121.6	100.0	122.5
май	100.02	100.8	100.0

¹ В связи с уточнением данных осуществлен пересчет индексов цен за апрель-октябрь 2022 года.

	Всего	В том числе:	
		автомобильный	трубопроводный
июнь	100.03	100.9	100.0
II квартал	121.7	101.7	122.5
июль	91.3	100.0	91.1
август	100.01	100.2	100.0
сентябрь	100.0	100.0	100.0
III квартал	91.3	100.2	91.1
октябрь	126.0	100.0	126.9
октябрь 2021 г. к декабрю 2020 г.	147.9	108.4	149.5
ноябрь	100.01	100.5	100.0
декабрь	100.0	100.0	100.0
IV квартал	126.0	100.5	126.9
декабрь 2021 г. к декабрю 2020 г.	148.0	108.9	149.5
2022 г.			
январь	62.5	96.9	61.5
февраль	100.04	100.9	100.0
март	100.0	100.0	100.0
I квартал	62.5	97.8	61.5
апрель	100.03	100.2	100.02
май	100.0	100.0	100.0
июнь	100.0	100.0	100.0
II квартал	100.03	100.2	100.02
июль	144.6	100.0	146.6
август	100.0	100.0	100.0
сентябрь	100.0	100.0	100.0
III квартал	144.6	100.0	146.6
октябрь	114.3	100.0	114.8
октябрь 2022 г. к декабрю 2021 г.	103.3	98.0	103.5

6. ФИНАНСЫ

Просроченная кредиторская задолженность организаций по видам экономической деятельности в сентябре 2022 года

на конец месяца

	Просроченная кредиторская задолженность, млн руб.	Из нее:		
		поставщикам	в бюджеты всех уровней	в государственные внебюджетные фонды
Всего	32690.1	25809.2	1572.9	180.6
в том числе:				
сельское, лесное хозяйство, охота, рыболовство и рыбоводство	387.7	50.6
добыча полезных ископаемых	-
обрабатывающие производства	164.1	34.2
из них:				
производство химических веществ и химических продуктов
производство прочей неметаллической минеральной продукции
производство компьютеров, электронных и оптических изделий	-	-
производство электрического оборудования	-	-
обеспечение электрической энергией, газом и паром; кондиционирование воздуха	26997.0	22952.1	-	-
в том числе:				
производство, передача и распределение электроэнергии	-	-
производство и распределение газообразного топлива	-	-
производство, передача и распределение пара и горячей воды; кондиционирование воздуха	1143.2	1113.7	-	-
водоснабжение; водоотведение, организация сбора и утилизации отходов, деятельность по ликвидации загрязнений	-	-

	Просроченная кредиторская задолженность, млн руб.	Из нее:		
		поставщикам	в бюджеты всех уровней	в государственные внебюджетные фонды
строительство
торговля оптовая и розничная; ремонт автотранспортных средств и мотоциклов	63.8	45.1	-	-
деятельность по операциям с недвижимым имуществом	37.8	12.9
деятельность профессиональная, научная и техническая
деятельность административная и сопутствующие дополнительные услуги	-	...
образование	97.2	...	47.1	...
деятельность в области здравоохранения и социальных услуг	152.5	34.9
предоставление прочих видов услуг	-	-

7. СОЦИАЛЬНАЯ СФЕРА

7.1. УРОВЕНЬ ЖИЗНИ НАСЕЛЕНИЯ

Денежные доходы в расчёте на душу населения в Ставропольском крае в III квартале 2022 года составили 30156,0 рублей, что на 8,1% больше, чем в соответствующем периоде предыдущего года, в реальном выражении (с учётом индекса потребительских цен) снижение составило 5,2 процента.

Средняя номинальная заработная плата, начисленная работникам в январе-сентябре 2022 г. (по полному кругу организаций, включая субъекты малого предпринимательства), увеличилась в сравнении с январем-сентябрем 2021 г. на 10,0%, реальная заработная плата (скорректированная на индекс потребительских цен) снизилась на 3,2 процента.

Динамика номинальной и реальной средней заработной платы

	Средняя номинальная начисленная заработная плата, рублей	В % к ¹ :		Реальная заработная плата в % к:	
		соответствующему периоду предыдущего года	предыдущему периоду	соответствующему периоду предыдущего года	предыдущему периоду
2021 г.					
январь	32323.0	104.5	72.9	98.3	72.6
февраль	32659.8	106.0	101.2	99.9	100.2
март	34839.4	107.2	107.7	101.3	107.5
январь-март	33154.3	105.5	х	99.7	х
апрель	35465.4	114.1	99.9	108.0	99.3
май	36453.7	107.4	102.6	101.0	101.7
июнь	38413.7	108.5	105.2	101.4	104.6
январь-июнь	35100.1	108.2	х	102.0	х
июль	37953.3	108.2	98.6	101.3	98.5
август	35988.3	106.9	92.9	99.3	92.2
сентябрь	36150.5	107.6	98.3	99.4	97.7
январь-сентябрь	35809.6	108.5	х	101.8	х
октябрь	36581.2	106.6	99.1	97.7	97.7
ноябрь	37181.9	110.8	101.5	101.6	100.5
декабрь	51073.6	113.5	136.0	104.1	134.6
январь-декабрь	37353.8	109.4	х	102.0	х
2022 г.					
январь	37331.4	114.5	71.7	104.7	71.1
февраль	35273.7	108.7	97.1	99.0	95.8
март	39216.8	110.1	110.6	94.9	104.4
январь-март	37010.1	110.6	х	99.0	х
апрель	38798.9	108.9	98.3	93.1	97.0
май	39718.1	108.5	102.3	93.8	102.4
июнь	43017.6	111.4	108.3	97.5	109.0
январь-июнь	38800.6	110.2	х	96.9	х

¹ Темпы роста (снижения) рассчитываются по сопоставимой совокупности организаций отчетного и предыдущих периодов.

	Средняя номинальная начисленная заработная плата, рублей	В % к ¹ :		Реальная заработная плата в % к:	
		соответствующему периоду предыдущего года	предыдущему периоду	соответствующему периоду предыдущего года	предыдущему периоду
июль	41425.0	106.7	96.3	93.2	96.0
август	40506.7	109.8	96.3	97.3	97.0
сентябрь	40649.4	109.8	99.2	97.1	98.4
январь-сентябрь	39608.8	110.0	х	96.8	х

Номинальная начисленная заработная плата по видам экономической деятельности
(по полному кругу организаций, включая субъекты малого предпринимательства)

	Январь-сентябрь 2022 г.		В т.ч. сентябрь:			Отношение к общекраевому уровню средней заработной платы, %
	рублей	в % к январю-сентябрю 2021 г.	рублей	в % к:		
				сентябрю 2021 г.	августу 2022 г.	
Всего по краю	39608.8	110.0	40649.4	109.8	99.2	100.0
Сельское, лесное хозяйство, рыболовство и рыбоводство	39489.7	111.7	39055.4	96.1	77.9	99.7
растениеводство, животноводство и предоставление соответствующих услуг в этих областях	39729.9	111.8	39211.9	95.9	77.7	100.3
Добыча полезных ископаемых	49108.3	104.0	47928.1	103.7	69.6	124.0
Обрабатывающие производства	41192.2	110.6	40681.6	107.8	97.3	104.0
Обеспечение электрической энергией, газом и паром; кондиционирование воздуха	51310.5	110.4	53533.0	116.4	91.1	129.5
Водоснабжение; водоотведение, организация сбора и утилизации отходов, деятельность по ликвидации загрязнений	32026.6	111.4	33473.9	118.0	99.4	80.9
Строительство	35657.6	105.4	40289.2	111.0	102.5	90.0
Торговля оптовая и розничная; ремонт автотранспортных средств и мотоциклов	38372.0	113.8	40354.7	114.5	105.1	96.9
торговля оптовая, кроме оптовой торговли автотранспортными средствами и мотоциклами	44827.9	116.6	48918.0	123.8	111.7	113.2
торговля розничная, кроме торговли автотранспортными средствами и мотоциклами	32888.8	114.4	32845.4	107.3	96.5	83.0
Транспортировка и хранение	49178.0	120.2	47567.5	117.8	82.7	124.2
Деятельность гостиниц и предприятий общественного питания	30186.4	116.3	33524.0	122.4	107.0	76.2
Деятельность в области информации и связи	47161.0	100.7	46696.1	102.0	96.4	119.1
Деятельность финансовая и страховая	44969.5	80.0	41754.4	80.1	88.5	113.5
Деятельность по операциям с недвижимым имуществом	26497.9	104.3	28458.4	110.6	106.5	66.9
Деятельность профессиональная, научная и техническая	42034.8	97.2	44313.6	102.8	98.9	106.1
Деятельность административная и сопутствующие дополнительные услуги	25482.2	99.8	24985.0	107.8	90.3	64.3
Государственное управление и обеспечение военной безопасности; социальное обеспечение	47084.7	107.2	47795.3	101.6	98.2	118.9
Образование	31633.1	112.9	34529.8	122.1	160.4	79.9
Деятельность в области здраво-	38499.6	114.1	39446.8	117.7	99.0	97.2

	Январь-сентябрь 2022 г.		В т.ч. сентябрь:			Отношение к обще- краевому уровню средней зарботной платы, %
	рублей	в % к январю- сентябрю 2021 г.	рублей	в % к:		
				сентябрю 2021 г.	августу 2022 г.	
охранения и социальных услуг						
Деятельность в области культуры, спорта, организации досуга и раз- влечений	32417.5	104.4	33336.3	107.0	117.5	81.8
Предоставление прочих видов услуг	26937.2	110.4	25037.2	103.7	79.7	68.0

По данным Пенсионного фонда Ставропольского края, по состоянию на 1 октября 2022 г. **средний размер назначенных пенсий** составил 16539,5 руб. и увеличился по сравнению с суммой на 1 октября 2021 г. на 16,6%, в реальном исчислении (с учетом изменения индекса потребительских цен) на 4,2 процента.

На учете состоит 712,2 тыс. пенсионеров, из них 575,1 тыс. (80,7%) получают пенсию по старости. Получателей пенсий по инвалидности – 47,2 тыс. человек, социальных пенсий – 56,4 тыс. человек, по случаю потери кормильца – 31,5 тыс. человек, пенсий пострадавших в результате радиационных и техногенных катастроф – 1,0 тыс. человек, и 0,9 тыс. человек – пенсий федеральным государственным гражданским служащим.

7.2. ЗАНЯТОСТЬ И БЕЗРАБОТИЦА

Динамика численности рабочей силы

(по данным обследования)

	Рабочая сила		В том числе:				Уровень безра- ботицы, %	Безработные, зарегистрированные в государственных учреждениях службы занятости населения (на конец месяца) ¹		Уровень зарегис- триро- ванной безрабо- тицы (на конец месяца), %
	тыс. чело- век	в % к соот- вет- ствующему периоду преды- дущего года	занятые		безработные			тыс. чело- век	в % к соот- вет- ствующему периоду преды- дущего года	
			тыс. чело- век	в % к соот- вет- ствующему периоду преды- дущего года	тыс. чело- век	в % к соот- вет- ствующему периоду преды- дущего года				
2021 г.	1374.9	100.2	1302.7	101.2	72.2	85.3	5.3	12.6	15.0	0.9
2022 г.²										
ноябрь 2021 г. - январь 2022 г.	1380.5	100.1	1315.4	102.5	65.1	68.2	4.8	11.7	14.0	0.8
декабрь 2021 г. - февраль 2022 г.	1381.9	100.2	1317.3	102.5	64.6	69.2	4.7	11.4	14.6	0.8
январь- март 2022 г.	1377.8	99.7	1314.4	101.7	63.4	70.4	4.6	11.1	22.0	0.8
февраль- апрель 2022 г.	1375.7	99.7	1314.0	101.5	61.7	72.0	4.5	11.6	32.8	0.8
март-май 2022 г.	1378.9	100.3	1321.0	101.7	57.9	76.5	4.2	11.2	45.1	0.8
апрель-	1382.4	100.8	1324.6	101.6	57.8	85.4	4.2	10.9	52.3	0.8

¹ По данным министерства труда и социальной защиты населения Ставропольского края.

² В целях представительности данных обследования рабочей силы показатели занятости и безработицы приводятся в среднем за последние три месяца.

	Рабочая сила		В том числе:				Уровень безработицы, %	Безработные, зарегистрированные в государственных учреждениях службы занятости населения (на конец месяца) ¹		Уровень зарегистрированной безработицы (на конец месяца), %
			занятые		безработные			тыс. человек	в % к соответствующему периоду предыдущего года	
	тыс. человек	в % к соответствующему периоду предыдущего года	тыс. человек	в % к соответствующему периоду предыдущего года	тыс. человек	в % к соответствующему периоду предыдущего года				
июнь 2022 г.										
май-июль 2022 г.	1389.9	101.5	1333.6	102.2	56.2	89.6	4.1	10.4	59.8	0.7
июнь-август 2022 г.	1394.6	101.8	1337.2	102.3	57.4	90.4	4.1	10.0	62.0	0.7
июль-сентябрь 2022 г.	1394.9	101.9	1338.3	102.6	56.6	87.5	4.1	9.5	61.3	0.7
август-октябрь 2022 г.	1389.9	101.5	1328.3	101.9	61.5	93.8	4.4	8.2	57.9	0.6

Численность работников организаций. В сентябре 2022 г. в общей численности занятого населения 569,3 тыс. человек работали на предприятиях и в организациях, из них 415,0 тысячи – штатные работники организаций, не относящихся к субъектам малого предпринимательства.

Число замещенных рабочих мест в организациях, не относящихся к субъектам малого предпринимательства

	Сентябрь 2022 г., тысяч человек	В % к:		Январь-сентябрь 2022 г. в % к январю-сентябрю 2021 г.
		сентябрю 2021 г.	августу 2022 г.	
Средняя численность работников – всего (количество замещенных рабочих мест)	430.7	99.0	100.9	99.1
работники списочного состава (без внешних совместителей)	415.0	99.2	100.4	99.1
внешние совместители	8.4	108.0	125.1	100.7
работники, выполнявшие работы по договорам гражданско-правового характера	7.3	82.8	105.6	97.9

В общем количестве замещенных рабочих мест в организациях на долю работников списочного состава приходилось 96,4 процента.

Число замещенных рабочих мест в организациях по видам экономической деятельности за сентябрь 2022 года

(без субъектов малого предпринимательства)

	Число замещенных рабочих мест, человек				Всего замещенных рабочих мест в % к сентябрю 2021 г.
	всего	работники списочного состава (без внешних совместителей)	внешние совместители	работающие по договорам гражданско-правового характера	
Всего по краю	430692	414991	8362	7339	99.0
Сельское, лесное хозяйство, охота, рыболовство, рыбоводство	35841	34329	294	1219	97.8
растениеводство и животноводство, предоставление услуг в	35251	33764	275	1213	98.0

	Число замещенных рабочих мест, человек				Всего замещенных рабочих мест в % к сентябрю 2021 г.
	всего	в том числе:			
		работники списочного состава (без внешних совместителей)	внешние совместители	работающие по договорам гражданско-правового характера	
этих областях					
Добыча полезных ископаемых	1818	1812	2	...	93.3
Обработывающие производства	39895	39500	166	229	101.4
Обеспечение электрической энергией, газом и паром; кондиционирование воздуха	23515	23334	138	43	96.0
Водоснабжение; водоотведение, организация сбора и утилизации отходов, деятельность по ликвидации загрязнений	9768	9694	43	...	98.7
Строительство	6793	6366	80	348	102.1
Торговля оптовая и розничная; ремонт автотранспортных средств и мотоциклов	29434	29020	271	143	106.3
торговля оптовая, кроме оптовой торговли автотранспортными средствами и мотоциклами	9293	9061	148	84	96.9
торговля розничная, кроме торговли автотранспортными средствами и мотоциклами	18261	18127	99	34	111.6
Транспортировка и хранение	27604	27371	83	151	103.4
Деятельность гостиниц и предприятий общественного питания	2264	2244	15	...	102.4
Деятельность в области информации и связи	5649	5188	75	386	104.1
Деятельность финансовая и страховая	8642	6392	35	2215	92.0
Деятельность по операциям с недвижимым имуществом	2977	2811	72	93	97.1
Деятельность профессиональная, научная и техническая	10101	9770	219	112	100.2
Деятельность административная и сопутствующие дополнительные услуги	6949	6719	170	59	103.0
Государственное управление и обеспечение военной безопасности; социальное обеспечение	52877	52302	162	413	96.7
Образование	75261	71054	3256	952	97.7
Деятельность в области здравоохранения и социальных услуг	80976	77685	2645	647	98.3
Деятельность в области культуры, спорта, организации досуга и развлечений	9554	8790	589	175	95.9
Предоставление прочих видов услуг	773	610	47	116	94.7

Безработица. По информации министерства труда и социальной защиты населения Ставропольского края, на конец октября 2022 г. в качестве безработных в органах службы занятости населения края зарегистрированы 8,2 тыс. человек, из них 5,6 тысячи получали пособие по безработице.

Динамика численности незанятых и безработных граждан, зарегистрированных в органах службы занятости населения края

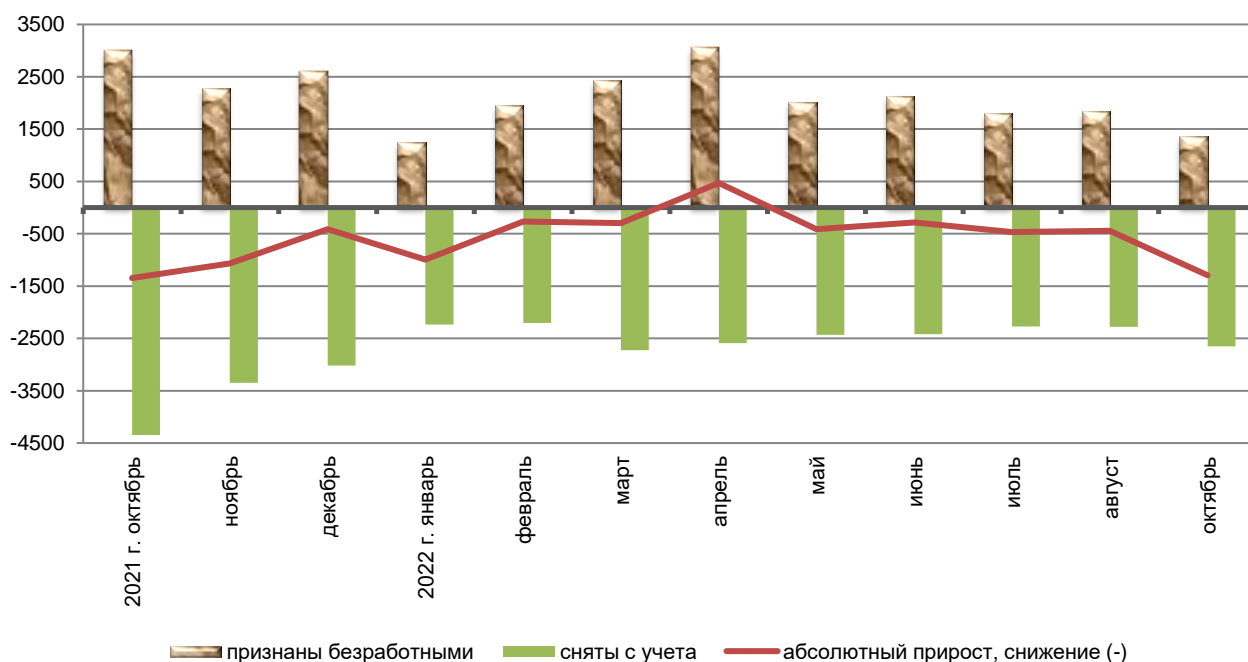
на конец месяца

	Число незанятых граждан, состоящих на учете в службах занятости, человек	Из них имеют статус безработного:		
		человек	в процентах к:	
			соответствующему месяцу предыдущего года	предыдущему месяцу
2021 г.				
январь	90666	83549	в 8.0 п.	98.8

	Число незанятых граждан, состоящих на учете в службах занятости, человек	Из них имеют статус безработного:		
		человек	в процентах к:	
			соответствующему месяцу предыдущего года	предыдущему месяцу
февраль	85120	78131	в 7.2 р.	93.5
март	56953	50407	в 4.8 р.	64.5
апрель	40431	35283	в 1.7 р.	70.0
май	29119	24775	64.1	70.2
июнь	25220	20818	38.4	84.1
июль	21816	17411	25.3	83.6
август	20425	16085	20.5	92.4
сентябрь	19360	15451	18.5	96.1
октябрь	17380	14113	16.7	91.3
ноябрь	15705	13053	15.6	92.5
декабрь	13889	12649	15.0	96.9
2022 г.				
январь	13521	11660	14.0	92.2
февраль	13258	11399	14.6	97.8
март	13142	11104	22.0	97.4
апрель	13643	11573	32.8	104.2
май	13164	11163	45.1	96.5
июнь	12776	10878	52.3	97.4
июль	12074	10412	59.8	95.7
август	11835	9971	62.0	95.8
сентябрь	10892	9468	61.3	95.0
октябрь	9599	8175	57.9	86.3

В октябре 2022 г. в службу занятости за содействием в поиске подходящей работы обратились 2190 незанятых трудовой деятельностью граждан, ищущих работу, 1357 граждан признаны безработными. Сняты с учета 2653 безработных граждан, из них 1532 – в связи с трудоустройством.

**Движение численности безработных, зарегистрированных
в органах службы занятости населения
(человек)**



Динамика потребности работодателей в работниках, заявленной в органах службы занятости населения

на конец месяца

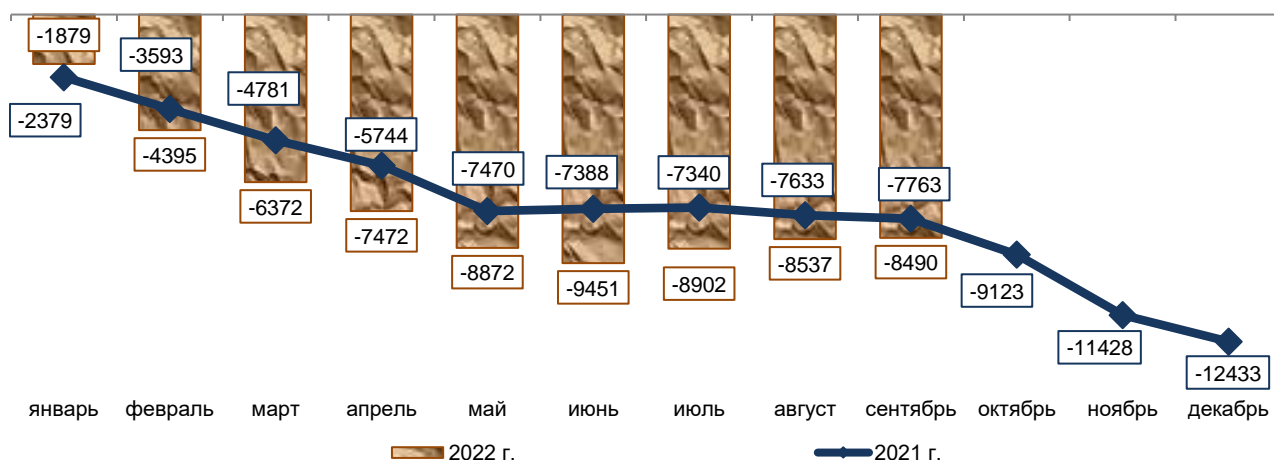
	Заявленная потребность в работниках на конец отчетного периода, человек	Нагрузка незанятого населения на 100 заявленных вакансий:		
		человек	в процентах к:	
			соответствующему месяцу предыдущего года	предыдущему месяцу
2021 г.				
январь	29129	311	в 6.8 р.	128.5
февраль	27966	304	в 6.9 р.	97.7
март	34283	166	в 4.6 р.	54.6
апрель	28932	140	94.6	84.3
май	32771	89	36.9	63.6
июнь	34086	74	23.8	83.1
июль	32553	67	20.3	90.5
август	35267	58	16.1	86.6
сентябрь	34449	56	14.9	96.6
октябрь	34538	50	15.0	89.3
ноябрь	28663	45	16.1	90.0
декабрь	27268	51	21.1	113.3
2022 г.				
январь	25579	53	17.0	103.9
февраль	27160	49	16.1	92.5
март	28812	46	27.7	93.9
апрель	27269	50	35.7	108.7
май	28732	46	51.7	92.0
июнь	29850	43	58.2	93.5
июль	28828	42	62.7	97.7
август	29003	41	70.7	97.6
сентябрь	29171	37	66.1	90.2
октябрь	29456	33	66.0	89.2

На конец октября 2022 г. из общего числа заявленных работодателями вакансий 17,7 тысяч (60,1%) – по рабочим профессиям, 99,4% с оплатой выше величины прожиточного минимума.

8. ДЕМОГРАФИЯ

Численность населения края на 1 октября 2022 года составила, по оценке, 2771,7 тыс. человек¹. В январе-сентябре отмечается естественная убыль населения – 7153 человека и миграционный отток населения – 1337 человек.

Общий прирост (убыль) населения Ставропольского края (нарастающим итогом с начала года, человек)



Показатели естественного движения населения

¹ Без учета итогов ВПН-2020.

за январь-сентябрь

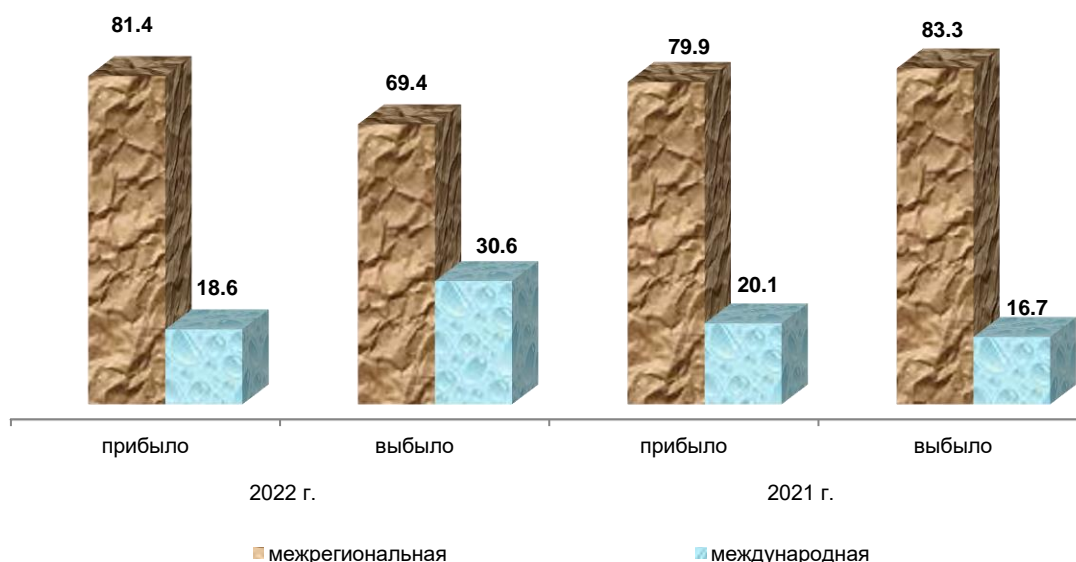
	Человек			2022 г. в % к 2021 г.	На 1000 человек населения ²	
	2022 г.	2021 г.	прирост, снижение (-)		2022 г.	2021 г.
Родившихся	18838	19958	-1120	94.4	9.1	9.6
Умерших	25991	29384	-3393	88.5	12.5	14.1
из них детей в возрасте до 1 года	96	102	-6	94.1	4.9 ³	5.0 ³
Естественный прирост, убыль (-)	-7153	-9426	х	х	-3.4	-4.5
Зарегистрировано браков, единиц	11365	11080	285	102.6	5.5	5.3
разводов, единиц	9164	8711	453	105.2	4.4	4.2

В январе-сентябре 2022 года на двадцати восьми территориях края отмечалось снижение числа родившихся по сравнению с январем-сентябрем 2021 года. В целом по краю число умерших превысило число родившихся в 1,4 раза (в январе-сентябре 2021 года – в 1,5 раза). Естественный прирост населения был зафиксирован на двух территориях края – в городских округах городе Ставрополе и Нефтекумском (в январе-сентябре 2021 года – ни на одной территории).

Число браков, зарегистрированных в органах ЗАГС в январе-сентябре текущего года, на 285 больше, чем за соответствующий период прошлого года, число разводов больше на 453 единицы. На 1000 браков приходится 806 разводов (в январе-сентябре 2021 года – 786 разводов).

Миграционные процессы в крае. В январе-сентябре 2022 года на территорию Ставропольского края, исключая внутрикраевую миграцию, прибыло 30966 человек, выбыло из края 32303 человека.

Основные потоки внешней миграции
(в % к общему числу прибывших и выбывших)



В январе-сентябре 2022 года в крае зарегистрирован миграционный отток населения – 1337 человек: по межрегиональной миграции сложился прирост 2777 человек, по международной миграции отток составил 4114 человек. В пределах края сменили место жительства 22056 человек. Объем межрегиональной миграции (сумма числа прибывших и выбыв-

² Здесь и далее в разделе приведены показатели месячной оперативной отчетности в пересчете на год.

³ На 1000 родившихся живыми.

ших) составил 47637 человек и по сравнению с соответствующим периодом прошлого года сократился на 1389 человек, объем международной миграции составил 15632 человека и увеличился на 4551 человека.

Общие итоги миграции населения

	Январь-сентябрь 2022 г.		Январь-сентябрь 2021 г.	
	человек	на 10 тыс. человек населения	человек	на 10 тыс. человек населения
Миграция – всего				
прибывшие	53022	255.4	57217	274.3
выбывшие	54359	261.8	55554	266.3
миграционный прирост, снижение (-)	-1337	-6.4	1663	8.0
в том числе: в пределах России (включая внутрикраевую миграцию)				
прибывшие	47263	227.6	51016	244.6
выбывшие	44486	214.3	50674	242.9
миграционный прирост, снижение (-)	2777	13.4	342	1.6
из нее: межрегиональная миграция				
прибывшие	25207	121.4	24684	118.3
выбывшие	22430	108.0	24342	116.7
миграционный прирост, снижение (-)	2777	13.4	342	1.6
международная миграция				
прибывшие	5759	27.7	6201	29.7
выбывшие	9873	47.6	4880	23.4
миграционный прирост, снижение (-)	-4114	-19.8	1321	6.3

Международная миграция

человек

	Январь-сентябрь 2022 г.			Январь-сентябрь 2021 г.		
	число прибывших	число выбывших	миграционный прирост, снижение (-)	число прибывших	число выбывших	миграционный прирост, снижение (-)
Международная миграция	5759	9873	-4114	6201	4880	1321
в том числе: с государствами-участниками СНГ	5114	8479	-3365	5569	3774	1795
в том числе:						
Азербайджан	667	1262	-595	697	530	167
Армения	2049	3168	-1119	2493	1474	1019
Беларусь	66	98	-32	82	46	36
Казахстан	278	324	-46	283	140	143
Киргизия	100	189	-89	136	57	79
Республика Молдова	49	125	-76	73	67	6
Таджикистан	386	405	-19	291	183	108
Туркмения	134	290	-156	120	114	6
Узбекистан	455	1123	-668	623	279	344
Украина	930	1495	-565	771	884	-113
с другими зарубежными странами	645	1394	-749	632	1106	-474

	Январь-сентябрь 2022 г.			Январь-сентябрь 2021 г.		
	число прибывших	число выбывших	миграционный прирост, снижение (-)	число прибывших	число выбывших	миграционный прирост, снижение (-)
в том числе:						
Афганистан	23	179	-156	25	88	-63
Вьетнам	15	165	-150	25	145	-120
Германия	35	32	3	34	25	9
Греция	23	29	-6	45	22	23
Грузия	212	301	-89	228	155	73
Израиль	3	17	-14	3	6	-3
Индия	82	70	12	28	243	-215
Китай	8	54	-46	5	17	-12
Сирия	22	39	-17	32	19	13
США	9	10	-1	6	12	-6
Турция	32	47	-15	24	19	5
другие страны	181	451	-270	177	355	-178

В разрезе территорий края максимальный объем миграции зарегистрирован в городских округах: городе Ставрополе – 19759 человека, городе-курорте Пятигорске – 8890 человек, городе-курорте Ессентуки – 6314 человека, Георгиевском – 4348 человека. Наименее активно миграционные процессы происходили в муниципальных округах: Туркменском (объем миграции 808 человека), Степновском (879 человек), Арзгирском (950 человек) и Новоселицком (1046 человека).

В январе-сентябре 2022 года на 18-ти территориях края отмечался миграционный отток населения, максимальный в Шпаковском (1045 человек), Предгорном (918 человек) муниципальных округах и городе-курорте Пятигорске (862 человек). Наибольший прирост населения за счет миграции зарегистрирован в городских округах городе Ставрополе (1289 человек) и городе-курорте Ессентуки (1060 человек).

Управление Федеральной службы
государственной статистики по
Северо-Кавказскому федеральному округу